

Муниципальное казенное учреждение «Информационно-методический центр системы образования» Черниговского района

**ЭКСПЕРТНОЕ ЗАКЛЮЧЕНИЕ  
ПО РЕЗУЛЬТАТАМ ПРОВЕДЕНИЯ НЕЗАВИСИМОЙ ОЦЕНКИ КАЧЕСТВА  
ОБРАЗОВАТЕЛЬНОЙ ДЕЯТЕЛЬНОСТИ  
ОБРАЗОВАТЕЛЬНЫХ ОРГАНИЗАЦИЙ  
ЧЕРНИГОВСКОГО РАЙОНА**

Выполнили:

Вербицкая Т.Ф., заведующий методическим кабинетом МКУ «ИМЦ СО»;

Полухина Н.В., инженер ИКТ;

Ильюшенко Е.А., главный экономист.

12 сентября - 12 декабря 2016 г.

**с.Черниговка**

## Содержание

•Общие сведения .....	4
1.1. Заказчик экспертизы .....	4
1.2. Оператор, ответственный за проведение НОК .....	4
1.3. Объект экспертизы .....	4
1.4. Предмет экспертизы .....	4
1.5. Цель экспертизы .....	4
1.6. Нормативно-правовое и инструктивно-методическое основание проведения экспертизы .....	4
1.7. Целевые группы пользователей результатов НОК .....	5
1.8. Время проведения НОК .....	6
1.9. Виды работ в рамках НОК .....	6
1.10. Показатели, критерии, методы и инструментарий НОК .....	6
1.11. Возможности использования результатов НОК .....	7
•Результаты и интерпретация .....	8
•Результаты экспертизы по показателям открытости и доступности информации об организациях, комфортности условий, в которых осуществляется образовательная деятельность (Показатели 1 и 2). .....	8
•Открытость и доступность информации об организациях, осуществляющих образовательную деятельность .....	8
•Комфортность условий, в которых осуществляется образовательная деятельность .....	10
•Результаты экспертизы по показателям доброжелательности, вежливости, компетентности работников организации (Показатели 3 и 4).....	11
2.2.1. Доброжелательность, вежливость (Показатель 3.1) .....	12
2.2.2. Компетентность работников организации (Показатель 3.2) .....	13
2.2.3. Удовлетворенность материально-техническим состоянием (Показатель 4.1).....	14
2.2.4. Удовлетворенность качеством оказания услуг (Показатель 4.2) .....	14
2.2.5. Готовность рекомендовать организацию (Показатель 4.3).....	15
<b>Приложение 1. Вопросы и балльная оценка на ответы анкеты № 1 (заполняется организацией-оператором по каждой образовательной организации) .....</b>	<b>18</b>

<b>Приложение 2.</b> Вопросы и балльная оценка на ответы анкеты № 2 (размещается в открытом доступе в целях обследования мнения участниками образовательного процесса, заполняется респондентами).....	25
<b>Приложение 3.</b> Образец анкеты № 1.....	31
<b>Приложение 4.</b> Образец анкеты № 2 .....	37
<b>Приложение 5.</b> Сумма баллов образовательных организаций (По показателям 1 и 2).....	44
<b>Приложение 6.</b> Сумма баллов образовательных организаций (По показателям 3 и 4).....	45
<b>Приложение 7.</b> Рейтинг ОО (По показателям 1-4).....	46
<b>Приложение 8.</b> Анкета №1 .....	47
<b>Приложение 9.</b> Анкета родителей №2 .....	48
<b>Приложение 10.</b> Сводная таблица анкет №1 и №2 .....	52

*Сокращения:*

*НОК – независимая оценка качества,*

*ОО – образовательные организации*

## **Общие сведения**

• **Заказчик экспертизы:** Управление образования Администрации Черниговского района

**1.2. Оператор, ответственный за проведение НОК:** Муниципальное казенное учреждение «Информационно-методический центр системы образования» Черниговского района.

**1.3. Объект экспертизы:** образовательные учреждения Черниговского района

**1.4. Предмет экспертизы:** качество образовательной деятельности образовательных организаций Черниговского района.

**1.5. Цель экспертизы:** получение сведений об образовательной деятельности образовательных организаций, о качестве реализации образовательных программ на основе общедоступной информации для повышения эффективности управления образованием, повышения качества образовательного процесса, корректировки подходов к подготовке и повышению квалификации педагогических и руководящих работников.

**1.6. Нормативно-правовое и инструктивно-методическое основание:** Независимая оценка качества (НОК ОД) образовательной деятельности организаций, осуществляющих образовательную деятельность, осуществлялась на основании следующей нормативно-правовой и инструктивно-методической документации:

• Приказ Министерства образования и науки Российской Федерации от 5 декабря 2014 г. № 1547 «Об утверждении показателей, характеризующих общие критерии качества образовательной деятельности организаций, осуществляющих образовательную деятельность»;

• Указ Президента Российской Федерации от 7 мая 2012 г. № 597 «О мероприятиях по реализации государственной социальной политики»;

• Постановление Правительства Российской Федерации от 10 июля 2013 г. № 582 «Об утверждении Правил размещения на официальном сайте образовательной организации в информационно-телекоммуникационной сети «Интернет» и обновления информации об образовательной организации»;

• Постановление Правительства Российской Федерации от 30 марта 2013 г. № 286 «О формировании независимой оценки качества работы организаций, оказывающих социальные услуги»

- Правительства Российской Федерации от 5 августа 2013 г. № 662 «Об осуществлении мониторинга системы образования»;
- Распоряжение Правительства Российской Федерации от 30 марта 2013 г. № 487-р о плане мероприятий по формированию независимой системы оценки качества работы организаций, оказывающих социальные услуги, на 2013–2015 годы;
- Федеральный от 29 декабря 2012 г. № 273-ФЗ «Об образовании в Российской Федерации» («Независимая оценка качества образования»);
- ФЗ от 06.10.2003 № 131-ФЗ «Об общих принципах организации местного самоуправления в Российской Федерации»
- Государственная программа Российской Федерации «Развитие образования» на 2013 - 2020 годы, утвержденная постановлением Правительства Российской Федерации от 15 апреля 2014 г. № 295;
- ФЗ от 21.07.2014г. № 256-ФЗ «О внесении изменений в отдельные законодательные акты РФ по вопросам проведения независимой оценки качества оказания услуг организациями в сфере культуры, социального обслуживания, охраны здоровья и образования»;
- Минобрнауки России от 14 июня 2013 г. № 462 «Об утверждении порядка проведения самообследования образовательной организации»;
- Приказ Минобрнауки России от 10.12.2013 № 1324 «Об утверждении показателей деятельности образовательной организации, подлежащей самообследованию»;
- Методические рекомендации по проведению независимой оценки качества образовательной деятельности организаций, осуществляющих образовательную деятельность, Утверждены заместителем Министра образования и науки Российской Федерации А.Б. Повалко, 14 октября 2013 г.;
- Письмо Минобрнауки РФ №02-860 от 14.09.2016 г. «Методические рекомендации по расчету показателей независимой оценки качества образовательной деятельности организаций, осуществляющих образовательную деятельность».

**1.7. Целевые группы пользователей результатов НОК.** Результаты НОК ОД могут быть востребованы различными группами пользователей для решения актуальных профессиональных и личных задач, в том числе:

1. Обучающимися и их родителями (законными представителями):
  - в целях выбора места образования для себя и/или своих детей;
  - в целях уточнения условий реализации образовательных программ.
2. Организациями, осуществляющими образовательную деятельность, в целях:

- оценки качества образовательных услуг, выявления факторов, влияющих на него;
- оценки соответствия реализуемой деятельности запросам и ожиданиям участников образовательного процесса и/или иных заинтересованных организаций;
- определения перечня мероприятий по улучшению качества предоставления образовательных услуг.

### 3. Заинтересованными организациями:

- для выработки совместных с образовательной организацией действий по корректировке образовательных программ, создания условий для их реализации и др.

### 4. Коллегиальными органами управления организациями, осуществляющими образовательную деятельность:

- в качестве механизма вовлечения родителей и представителей местного сообщества в реализацию задач ее развития и т.д.

### 5. Муниципальными органами исполнительной власти:

- в целях принятия управленческих решений, в том числе при кадровых перестановках, разработке программ по развитию системы образования, проведении конкурсного отбора лучших образовательных организаций и др.

**1.8. Время проведения НОК ОД:** Независимая оценка качества образовательной деятельности организаций, осуществляющих образовательную деятельность, проводилась по заказу Управления образования Администрации Черниговского района в период с 12 сентября по 12 декабря 2016 года.

### **1.9. Виды работ в рамках НОК ОД:**

- Разработка инструментария проведения НОК ОД.
- Сбор и обобщение данных, полученных в ходе НОК ОД.
- Обработка и анализ информации, полученный в ходе НОК ОД.
- Подготовка экспертного заключения по результатам НОК ОД.

### **1.10. Показатели, критерии, методы и инструментарий НОК ОД.**

За основу осуществления НОК образовательной деятельности общеобразовательных организаций использовались 4 группы показателей, характеризующих общие критерии оценки качества образовательной деятельности организации, осуществляющих образовательную деятельность (Приложение 1):

1 группа. Показатели, характеризующие общий критерий оценки качества образовательной деятельности организаций, осуществляющих образовательную деятельность, касающиеся открытости и доступности информации об организациях,

осуществляющих образовательную деятельность (4 показателя);

2 группа. Показатели, характеризующие общий критерий оценки качества образовательной деятельности организаций, осуществляющих образовательную деятельность, касающийся комфортности условий, в которых осуществляется образовательная деятельность (7 показателей)

3 группа. Показатели, характеризующие общий критерий оценки качества образовательной деятельности организаций, осуществляющих образовательную деятельность, касающиеся доброжелательности, вежливости и компетентности работников организаций, оказывающих образовательные услуги (2 показателя);

4 группа. Показатели, характеризующие общий критерий оценки качества образовательной деятельности организаций, осуществляющих образовательную деятельность, касающиеся удовлетворенности качеством образовательной деятельности организаций (3 показателя).

Для получения статистической информации о качестве образовательной деятельности образовательных организаций были использованы методы контент-анализа сайтов, отчетов по самообследованию, размещенных на сайтах организаций, анкетирование.

Для всех показателей были определены шкалы и единицы измерения, задан интервал измерений: для показателей 1 и 2 - от 0 до 10-ти баллов; для показателей 3 и 4 – от 0 до 10.

Информация по показателям первой и второй группы была получена с помощью контент-анализа на основании анализа официальных сайтов общеобразовательных организаций. Для получения информации по показателям 3-й и 4-й группы было организовано анкетирование родителей (законных представителей) обучающихся.

### **1.11. Возможности использования результатов НОК ОД.**

Полученные данные по показателям, характеризующим общие критерии оценки качества образовательной деятельности общеобразовательных организаций, позволяют:

- Строить рейтинги оцениваемых объектов;
- Производить расчет интегрального индекса по совокупности показателей (агрегирование показателей);
- Сравнивать оцениваемые объекты по одному или группе показателей;
- Оценивать соответствие заданным требованиям, в том числе нормативным;
- Давать качественную характеристику оцениваемого объекта с использованием соответствующих показателей.

## •Результаты и интерпретация

### 2.1. Результаты экспертизы по показателям открытости и доступности информации об организациях, комфортности условий, в которых осуществляется образовательная деятельность (Показатели 1 и 2).

В оценке приняли участие 19 образовательных организаций Черниговского района (это 17 общеобразовательных учреждений и 2 учреждения дополнительного образования).

#### 2.1.1. Открытость и доступность информации об организациях, осуществляющих образовательную деятельность

В оценке показателей, характеризующие общий критерий оценки качества образовательной деятельности организаций, осуществляющих образовательную деятельность, касающийся открытости и доступности информации об организациях, осуществляющих образовательную деятельность, приняли участие 19 образовательных организаций. Результаты оценки представлены в Таблице 1, Диаграмме 1, 2.

Таблица 1

#### Открытость и доступность информации об организациях, осуществляющих образовательную деятельность

№	Наименование	Средний бал
1	Показатели, характеризующие общий критерий оценки качества образовательной деятельности организаций, осуществляющих образовательную деятельность, касающийся открытости и доступности информации об организациях, осуществляющих образовательную деятельность	(40 баллов - максимально)
1.1.	Полнота и актуальность информации об организации, осуществляющей образовательную деятельность (далее - организация), и ее деятельности, размещенной на официальном сайте организации в информационно-телекоммуникационной сети «Интернет» (далее - сеть Интернет) (для муниципальных организаций - информации, размещенной в том числе на официальном сайте в сети Интернет <a href="http://www.bus.gov.ru">www.bus.gov.ru</a> )	8,42 (10 баллов - максимально)
1.2.	Наличие на официальном сайте организации в сети Интернет сведений о педагогических работниках организации	8,47 (10 баллов - максимально)
1.3.	Доступность взаимодействия с получателями образовательных услуг по телефону, по электронной почте, с помощью электронных сервисов, предоставляемых на официальном сайте организации в сети Интернет, в том числе наличие возможности внесения предложений, направленных на улучшение работы организации	6,21 (10 баллов - максимально)
1.4.	Доступность сведений о ходе рассмотрения обращений граждан,	0,95



<p>поступивших в организацию от получателей образовательных услуг (по телефону, по электронной почте, с помощью электронных сервисов, доступных на официальном сайте организации)</p>	<p>(10 баллов - максимально)</p>
---	----------------------------------

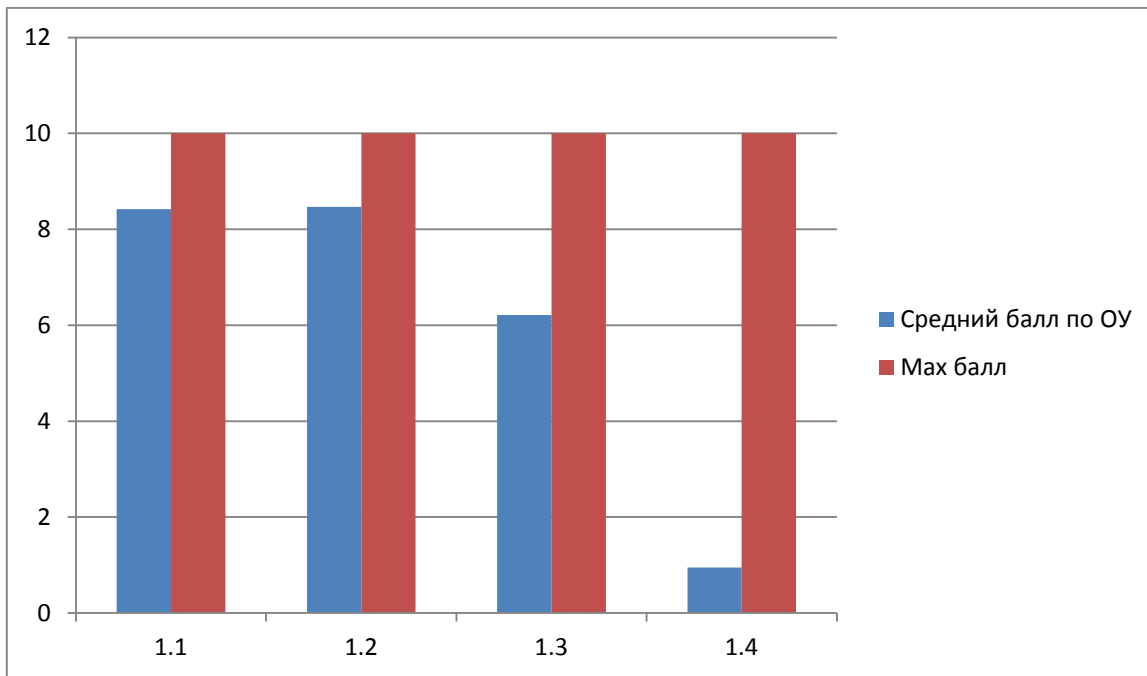


Диаграмма 1. Показатели открытости и доступности информации о ОО.

В соответствии с полученными данными средний балл составил 24,05 из 40 возможных, что в процентном соотношении – 60%.

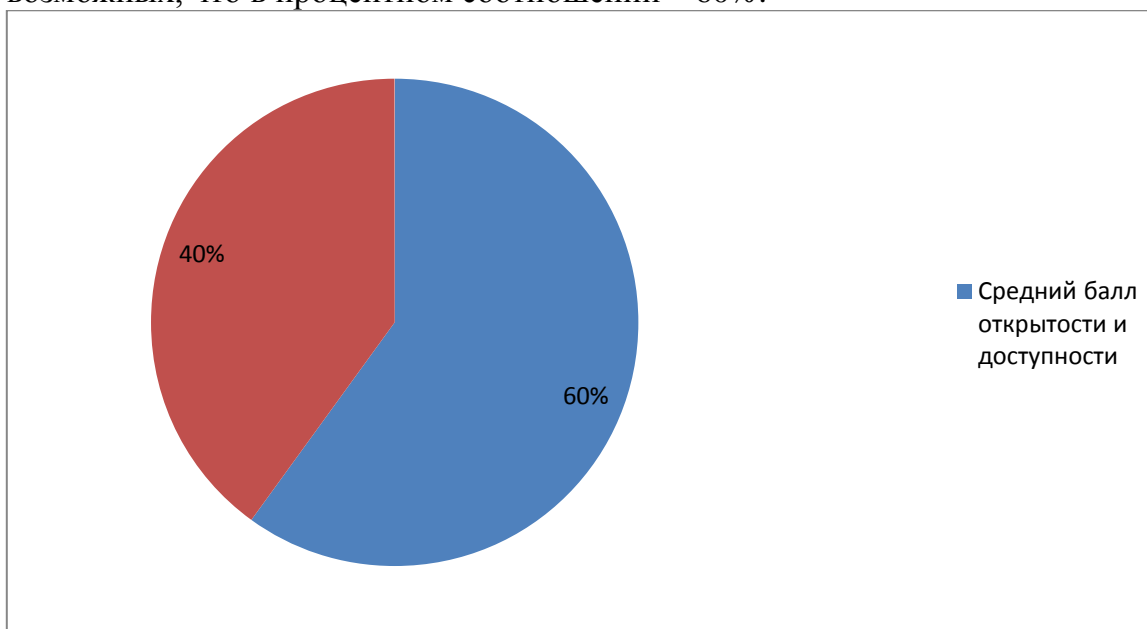


Диаграмма 2. Средний балл по показателям открытости и доступности информации о ОО.

## 2.1.2. Комфортность условий, в которых осуществляется образовательная деятельность

В оценке показателей, характеризующих общий критерий оценки качества образовательной деятельности организаций, осуществляющих образовательную деятельность, касающийся комфортности условий, в которых осуществляется образовательная деятельность, приняли участие 19 образовательных организаций Черниговского района. Результаты оценки представлены в Таблице 2, Диаграмме 3, 4.

Таблица 2

### Комфортность условий, в которых осуществляется образовательная деятельность

№	Наименование	Средний балл
1	Показатели, характеризующие общий критерий оценки качества образовательной деятельности организаций, осуществляющих образовательную деятельность, касающийся комфортности условий, в которых осуществляется образовательная деятельность	(70 баллов максимально)
2.1.	Материально-техническое и информационное обеспечение организации	3,68 (10 баллов максимально)
2.2.	Наличие необходимых условий для охраны и укрепления здоровья, организации питания обучающихся	4,89 (10 баллов максимально)
2.3.	Условия для индивидуальной работы с обучающимися	3,68 (10 баллов максимально)
2.4.	Наличие дополнительных образовательных программ	4,68 (10 баллов максимально))
2.5.	Наличие возможности развития творческих способностей и интересов обучающихся, включая их участие в конкурсах и олимпиадах (в том числе во всероссийских и международных), выставках, смотрах, физкультурных мероприятиях, спортивных мероприятиях, в том числе в официальных спортивных соревнованиях, и других массовых мероприятиях	3,47 (10 баллов максимально)
2.6.	Наличие возможности оказания психолого-педагогической, медицинской и социальной помощи обучающимся	1,21 (10 баллов максимально)

2.7.	Наличие условий организации обучения и воспитания обучающихся с ограниченными возможностями здоровья и инвалидов	1,37 (10 баллов максимально)
------	--	---------------------------------

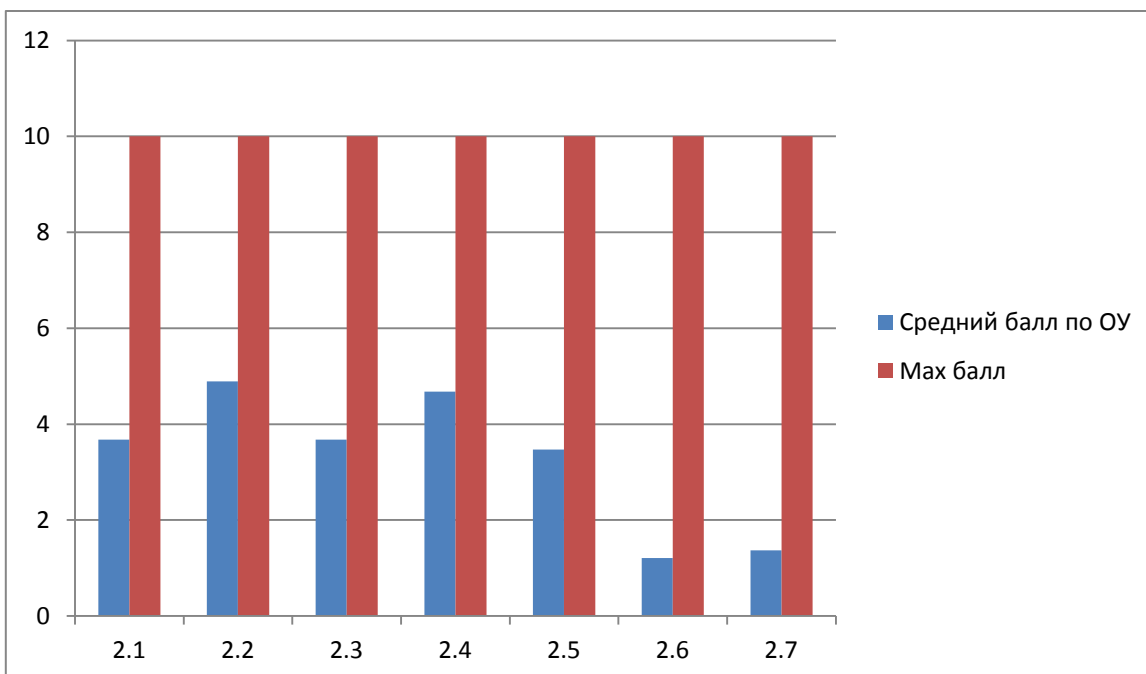


Диаграмма 3. Комфортность условий, в которых осуществляется образовательная деятельность

В соответствии с полученными данными средний балл составил 22,98 из 70 возможных, что в процентном соотношении – 21%

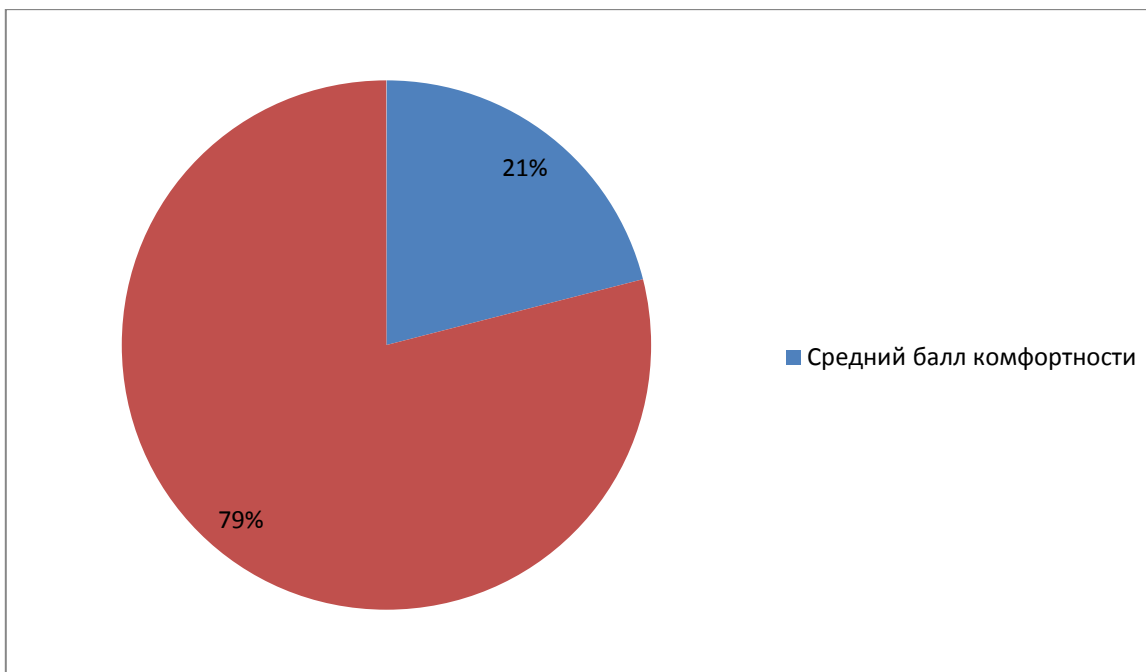


Диаграмма 4. Средний балл по показателям комфортности условий, в которых осуществляется образовательная деятельность.

## 2.2. Результаты экспертизы по показателям доброжелательность, вежливость, компетентность работников организации.

Всего в электронном голосовании приняло участие 2471 родитель (законный представитель). Для получения информации по показателям 3-й и 4-й группы было организовано анкетирование для родителей (законных представителей).

Оценке подвергались показатели, характеризующие общий критерий оценки качества образовательной деятельности организаций, осуществляющих образовательную деятельность, касающийся доброжелательности, вежливости, компетентности работников:

- доля получателей образовательных услуг, положительно оценивающих доброжелательность и вежливость работников организации от общего числа опрошенных получателей образовательных услуг;
- доля получателей образовательных услуг, удовлетворенных компетентностью работников организации, от общего числа опрошенных получателей образовательных услуг.

### 2.2.1. Доброжелательность, вежливость (Показатель 3.1)

Данный критерий предполагает оценку профессиональных и личностных качеств работников образовательных организаций (Диаграмма 5).

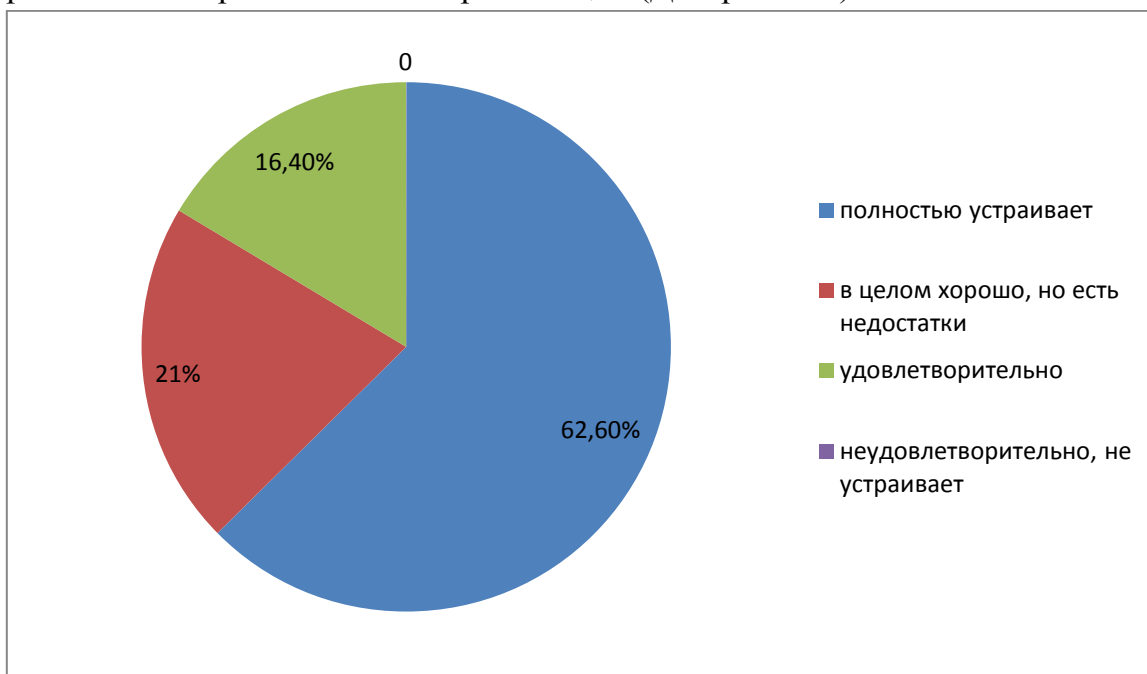


Диаграмма 5. Доля получателей образовательных услуг, положительно оценивающих доброжелательность и вежливость работников организации от общего числа опрошенных получателей образовательных услуг

### 2.2.2. Компетентность работников организации (Показатель 3.2)

Доля получателей образовательных услуг, удовлетворенных компетентностью работников организации, от общего числа опрошенных получателей образовательных услуг, представлена на Диаграмме 6.

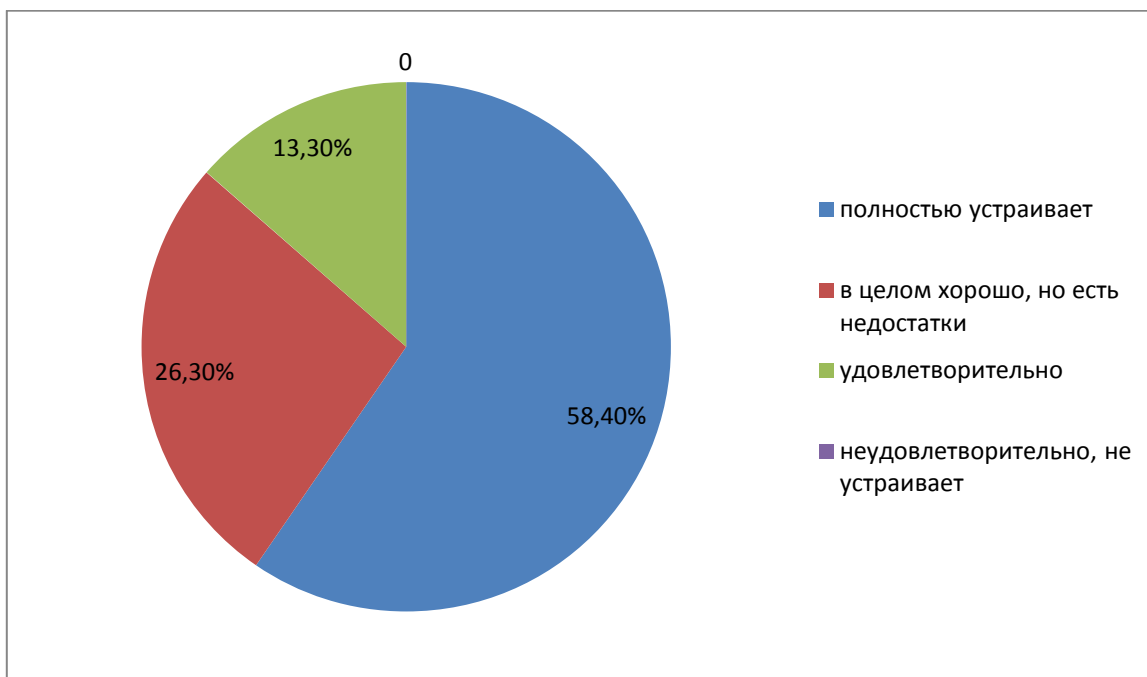


Диаграмма 6. Доля получателей образовательных услуг, удовлетворенных компетентностью работников организации, от общего числа опрошенных получателей образовательных услуг.

Оценке подвергались показатели, характеризующие общий критерий оценки качества образовательной деятельности организаций, осуществляющих образовательную деятельность, касающиеся удовлетворенности качеством образовательной деятельности организаций:

- доля получателей образовательных услуг, удовлетворенных материально-техническим обеспечением организации, от общего числа опрошенных получателей образовательных услуг
- доля получателей образовательных услуг, удовлетворенных качеством предоставляемых образовательных услуг, от общего числа опрошенных получателей

образовательных услуг

- доля получателей образовательных услуг, которые готовы рекомендовать организацию родственникам и знакомым, от общего числа опрошенных получателей образовательных услуг.

- **Удовлетворенность материально-техническим состоянием (Показатель 4.1.)**

Результаты анкетирования по данному показателю представлены на Диаграмме 7.

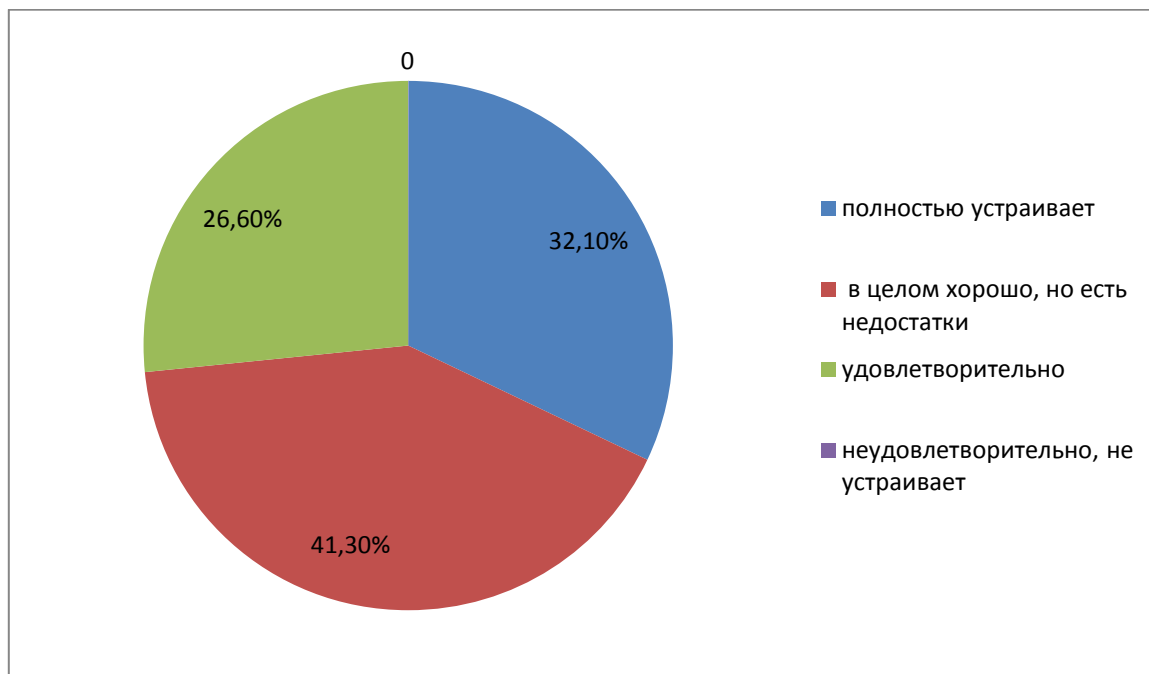


Диаграмма 7. Доля получателей образовательных услуг, удовлетворенных материально-техническим обеспечением организации, от общего числа опрошенных получателей образовательных услуг.

- **Качество предоставляемых образовательных услуг (Показатель 4.2.)**

Доля получателей образовательных услуг, удовлетворенных качеством предоставляемых образовательных услуг, от общего числа опрошенных получателей образовательных услуг представлены на Диаграмме 8.

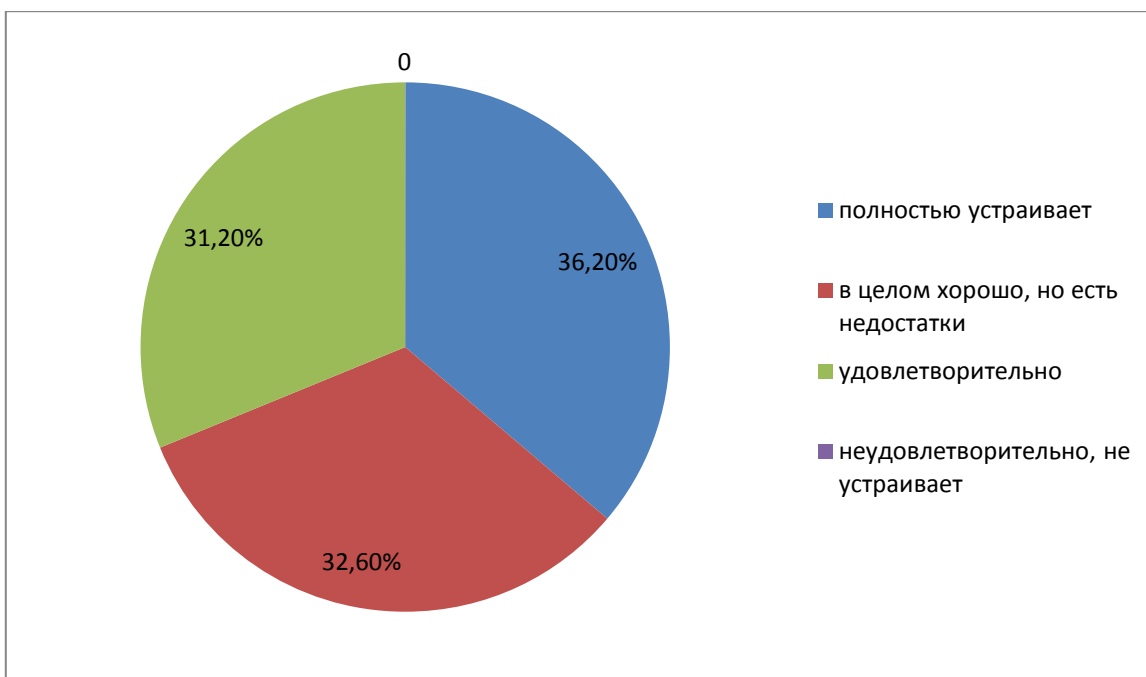


Диаграмма 8. Качество предоставляемых образовательных услуг

**•Готовность рекомендовать организацию (Показатель 4.3)**

Доля получателей образовательных услуг, которые готовы рекомендовать организацию родственникам и знакомым, от общего числа опрошенных получателей образовательных услуг представлена на Диаграмме 9.

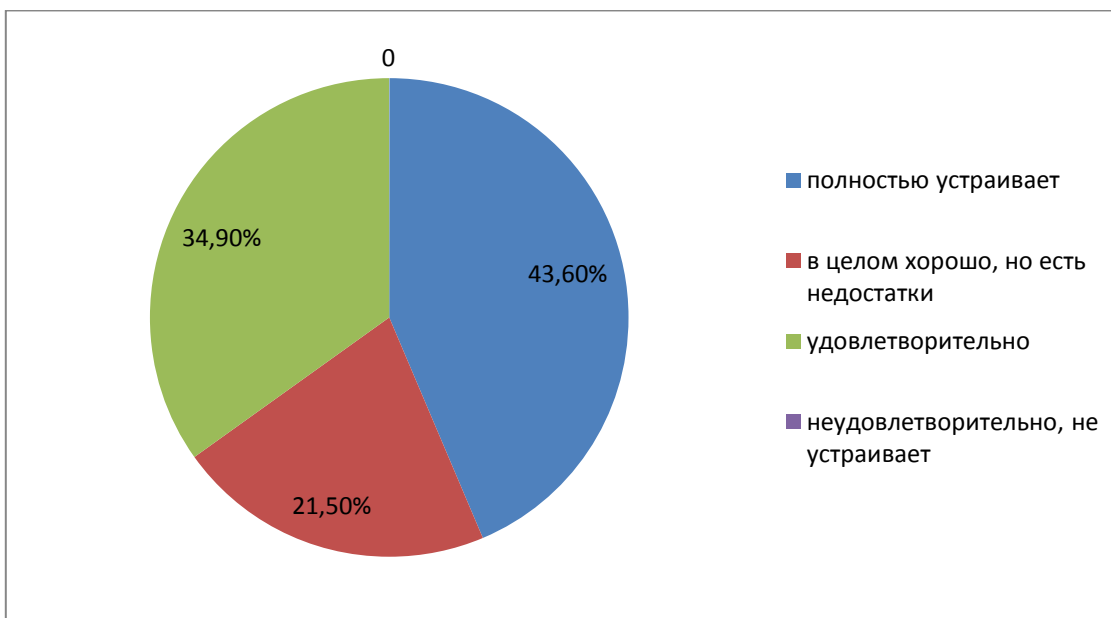


Диаграмма 9. Готовность рекомендовать организацию

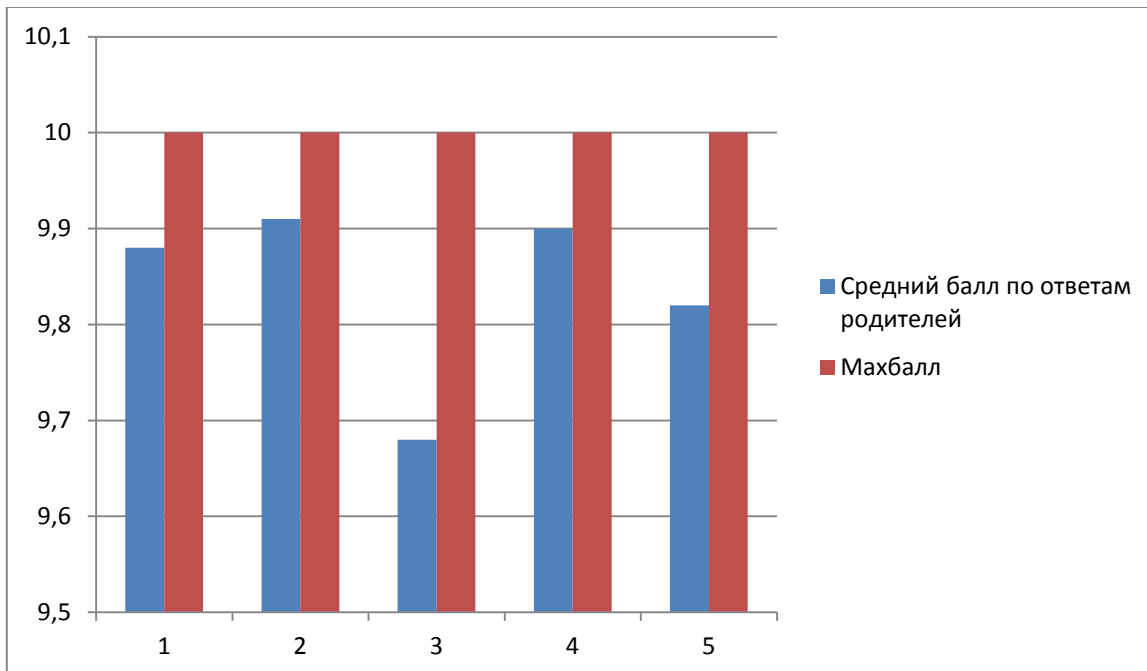


Диаграмма 10. Средний балл по ответам родителей для каждого из пяти вопросов.

1 (3.1.) – Степень доброжелательности и вежливости работников образовательной организации – 9,88

2 (3.2.) – Уровень компетентности работников образовательной организации – 9,91

3 (4.1.) – Материально-техническое состояние образовательной организации – 9,68

4 (4.2.) – Качество предоставляемых образовательных услуг – 9,90

5 (4.3.) – Готовность рекомендовать образовательную организацию своим родственникам и знакомым – 9,82

Средний балл по каждому ключевому показателю представлен в Таблице 3.

Таблица 3

**Средний балл по каждому показателю всех образовательных организаций**

№	Показатели	Средний балл	%
1	Показатели, характеризующие полноту, открытость и доступность информации об образовательной организации на сайте	19,5 баллов (из макс. 40)	49%
2	Показатели, характеризующие общий критерий оценки качества образовательной деятельности организаций,	32,67 балла (из макс. 70)	47%



	осуществляющих образовательную деятельность, касающийся комфортности условий, в которых осуществляется образовательная деятельность		
3	Показатели, характеризующие общий критерий оценки качества образовательной деятельности организаций, осуществляющих образовательную деятельность, касающийся доброжелательности, вежливости, компетентности работников	9,89 балла (из макс. 10)	98%
4	Показатели, характеризующие общий критерий оценки качества образовательной деятельности организаций, осуществляющих образовательную деятельность, касающиеся удовлетворенности качеством образовательной деятельности организаций	9,8 балла (из макс. 10)	98%

**Вопросы и балльная оценка на ответы анкеты № 1**

(заполняется организацией-оператором по каждой образовательной организации)

1. Показатели, характеризующие общий критерий оценки качества образовательной деятельности организаций, осуществляющих образовательную деятельность, касающиеся открытости и доступности информации об организациях, осуществляющих образовательную деятельность.

1.1. Полнота и актуальность информации об организации, осуществляющей образовательную деятельность (далее – организация), размещенной на официальном сайте организации в сети «Интернет»:

№ п/п	Позиция оценивания	Максимальный балл за позицию
1.	Наличие сведений о деятельности организации	1
2.	Наличие сведений о структуре организации и органах ее управления	1
3.	Наличие документов об организации	1
4.	Наличие сведений о реализуемых образовательных программах	2
5.	Наличие сведений о финансово-хозяйственной деятельности организации	1
6.	Наличие сведений о материально-техническом оснащении образовательного процесса в организации	2
7.	Наличие сведений о порядке приема в образовательную организацию, обучения, отчисления, предоставления платных образовательных услуг	2
<b>Итоговый максимальный балл</b>		<b>10</b>

1.2. Наличие на официальном сайте организации в сети Интернет сведений о педагогических работниках организации

№ п/п	Позиция оценивания	Максимальный балл за позицию
1.	Наличие сведений о руководителе организации	1
2.	Наличие контактных данных руководства организации: телефон, электронная почта (далее – контактные данные)	1

№ п/п	Позиция оценивания	Максимальный балл за позицию
3.	Наличие сведений о заместителе (-ях) руководителя организации	1
4.	Наличие контактных данных заместителей руководителя организации	1
5.	Наличие перечня педагогического (научно-педагогического) состава организации	1
6.	Наличие сведений о ФИО, должности, контактных данных педагогических работников организации	1
7.	Наличие сведений об уровне образования педагогических работников организации	1
8.	Наличие сведений о квалификации, ученом звании и степени (при наличии) педагогических работников организации	1
9.	Наличие сведений о преподаваемых педагогическим работником организации дисциплинах	1
10.	Наименование направления подготовки и (или) специальности	1
<b>Итоговый максимальный балл</b>		<b>10</b>

1.3. Доступность взаимодействия с образовательной организацией по телефону, электронной почте, с помощью электронных сервисов, предоставляемых на официальном сайте организации в сети Интернет, в том числе наличие возможности внесения предложений, направленных на улучшение работы организации:

№ п/п	Позиция оценивания	Максимальный балл за позицию
1.	Наличие возможности взаимодействия участников образовательного процесса с организацией	2
в том числе:		
2.	по телефону (наличие контактных телефонов, указание времени возможного взаимодействия)	2
3.	по электронной почте (наличие одного или нескольких электронных адресов)	2
4.	с помощью электронных сервисов (электронная форма для обращений участников образовательного процесса)	2
5.	наличие возможности внесения предложений (электронная форма для внесения предложений участниками образовательного процесса,	2

	связанных с деятельностью образовательной организации, электронный сервис для on-line взаимодействия с руководителями и педагогическими работниками образовательной организации)	
<b>Итоговый максимальный балл</b>		<b>10</b>

1.4. Доступность сведений о ходе рассмотрения обращений, поступивших в организацию от заинтересованных граждан (по телефону, по электронной почте, с помощью электронных сервисов, доступных на официальном сайте организации)

<b>№ п/п</b>	<b>Позиция оценивания</b>	<b>Максимальный балл за позицию</b>
1.	Наличие возможности поиска и получения сведений по реквизитам обращения о ходе его рассмотрения	2
2.	Наличие ранжированной информации об обращениях граждан (жалобы, предложения, вопросы, иное и т.д.)	2
3.	Наличие информации о результатах рассмотрения обращений (например, автоматическая рассылка информации о рассмотрении обращения на электронный адрес заявителя или иной способ уведомления граждан)	3
4.	Наличие возможности отслеживания хода рассмотрения обращений граждан (например, статус обращения, наличие специалистов по взаимодействию с гражданами)	3
<b>Итоговый максимальный балл</b>		<b>10</b>

2. Показатели, характеризующие общий критерий оценки качества образовательной деятельности организаций, осуществляющих образовательную деятельность, касающиеся комфортности условий, в которых осуществляется образовательная деятельность

2.1. Материально-техническое и информационное обеспечение организации оценивается по результатам анализа материалов самообследования или данных, представленных на сайте образовательной организации в сравнении со средним по городу (региону)<sup>1</sup> (в сопоставимых показателях)

<b>№ п/п</b>	<b>Позиция оценивания</b>	<b>Балл за позицию</b>
1.	Обеспеченность учащихся компьютерами (количество компьютеров в	0 - ниже

<sup>1</sup> Средние значения показателей по городу (региону) рассчитывается по итогам обработки информации по всем обследованным организациям

№ п/ п	Позиция оценивания	Балл за позицию
	расчете на одного учащегося)	среднего по городу (региону)  1 - равно или выше среднего по городу (региону)
2.	Обеспеченность учителей (преподавателей) (количество компьютеров в расчете на одного учителя)	
3.	Обеспеченность ОО мультимедийными проекторами (количество мультимедийных проекторов на учебный коллектив)	
4.	Обеспеченность ОО интерактивными досками и приставками (количество интерактивных досок и приставок)	
5.	Наличие лабораторий и/или мастерских (объекты для проведения практических занятий)	0 – нет в наличии, не обеспечены,
6.	Наличие современной библиотеки-медиаотеки (читальный зал не менее чем на 25 рабочих мест) с наличием стационарных или переносных компьютеров с выходом в интернет	1 – есть в наличии, обеспечены
7.	Обеспеченность специализированными кабинетами (библиотеки, кабинеты технологий, оборудованные лабораторным оборудованием учебные кабинеты по химии и физике, и др.)	
8.	Наличие электронных интерактивных лабораторий	
9.	Обеспеченность лабораторным и демонстрационным оборудованием	
10.	Наличие электронных учебников и учебных пособий (электронные образовательные ресурсы, доступ к информационным системам и информационно-телекоммуникационным сетям)	
<b>Итоговый максимальный балл</b>		<b>10</b>

## 2.2. Наличие необходимых условий для охраны и укрепления здоровья, организации питания обучающихся

№ п/п	Позиция оценивания	Максимальны й балл за позицию
1.	Наличие спортивного зала	2
2.	Наличие оборудованной спортивной площадки (стадиона)	1
3.	Наличие тренажерного зала	1
4.	Наличие бассейна	1
5.	Наличие медицинского кабинета	2

6.	Наличие специализированных кабинетов по охране и укреплению здоровья (комнаты релаксации, психологической разгрузки и пр.)	1
7.	Наличие столовой на территории организации	2
<b>Итоговый максимальный балл</b>		<b>10</b>

### 2.3. Условия для индивидуальной работы с обучающимися

№ п/п	Позиция оценивания	Максимальный балл за позицию
1.	Наличие кружков, спортивных секций, творческих коллективов (наличие научных студенческих кружков, дискуссионных клубов, работа в малых группах обучающихся)	3
2.	Использование дистанционных образовательных технологий	3
3.	Проведение психологических и социологических исследований, опросов	2
4.	Наличие службы психологической помощи (возможность оказания психологической консультации)	2
<b>Итоговый максимальный балл</b>		<b>10</b>

### 2.4. Наличие дополнительных образовательных программ

№ п/п	Позиция оценивания	Максимальный балл за позицию
1.	Наличие программ социально-педагогической направленности	1
2.	Наличие программ технической направленности	2
3.	Наличие программ физкультурно-спортивной направленности	1
4.	Наличие программ художественной направленности	1
5.	Наличие программ естественно-научной направленности	2
6.	Наличие программ туристско-краеведческой направленности	1
7.	Наличие дополнительных (авторских) образовательных программ	2
<b>Итоговый максимальный балл</b>		<b>10</b>

2.5. Наличие возможности развития творческих способностей и интересов обучающихся, включая их участие в конкурсах и олимпиадах (в том числе во всероссийских и международных), выставках, смотрах, физкультурных мероприятиях, спортивных мероприятиях, в том числе в официальных спортивных соревнованиях, и других массовых мероприятиях:

<b>№ п/п</b>	<b>Позиция оценивания</b>	<b>Максимальный балл за позицию</b>
1.	Наличие и полнота информации о конкурсах и олимпиадах в отчетном году (в том числе во всероссийских и международных), проводимых при участии организации	1
2.	Удельный вес численности обучающихся, принявших участие в отчетном году в различных олимпиадах, смотрах, конкурсах в общей численности учащихся (кроме спортивных) (менее 10% - 0 баллов, 10% и более - 1 балл)	1
3.	Наличие в отчетном году, из числа обучающихся в образовательной организации, победителей конкурсов, смотров и др. на мероприятиях различного уровня (региональный, всероссийский, международный (по 1 баллу за каждый уровень))	3
4.	Удельный вес численности обучающихся в образовательной организации, принявших участие в спортивных олимпиадах, соревнованиях в общей численности учащихся, в том числе международных (менее 10% - 0 баллов, 10% и более - 1 балл) в отчетном году	1
5.	Наличие в отчетном году победителей спортивных олимпиад различного уровня (по 1 баллу за каждый уровень - региональный, всероссийский, международный)	3
6.	Проведение мероприятий по сдаче норм ГТО	1
<b>Итоговый максимальный балл</b>		<b>10</b>

## 2.6. Наличие возможности оказания обучающимся психолого-педагогической, медицинской и социальной помощи

<b>№ п/п</b>	<b>Позиция оценивания</b>	<b>Максимальный балл за позицию</b>
1.	Наличие психолого-педагогического консультирования обучающихся, их родителей (законных представителей), педагогических работников (наличие программы психологического сопровождения деятельности какой-либо категории обучающихся)	3
2.	Наличие коррекционно-развивающих и компенсирующих занятий с обучающимися, логопедической помощи обучающимся	2
3.	Наличие комплекса реабилитационных и других медицинских мероприятий	2
4.	Наличие действующих программ оказания помощи обучающимся в социальной адаптации, профориентации, получении дополнительных	3

	профессиональных навыков, трудоустройстве	
<b>Итоговый максимальный балл</b>		<b>10</b>

## 2.7. Наличие условий организации обучения и воспитания обучающихся с ограниченными возможностями здоровья и инвалидов

<b>№ п/п</b>	<b>Позиция оценивания</b>	<b>Максимальный балл за позицию</b>
1.	Наличие обучающихся с ограниченными возможностями здоровья	2
2.	Использование специальных учебников, учебных пособий и дидактических материалов	1
3.	Использование специальных технических средств обучения коллективного и индивидуального пользования	1
4.	Предоставление обучающимся с ограниченными возможностями здоровья специальных технических средств обучения индивидуального пользования в постоянное пользование	2
5.	Предоставление услуг ассистента (помощника), оказывающего обучающимся необходимую техническую помощь	1
6.	Проведение групповых и индивидуальных коррекционных занятий (наличие приема в специальные (коррекционные) группы по различным образовательным программам, мероприятия, обеспечивающие вовлечение детей с ограниченными возможностями здоровья и инвалидов в общественную жизнь образовательной организации (экскурсии, классные часы, концерты и т.д.)	1
7.	Обеспечение доступа в здания организаций, осуществляющих образовательную деятельность, для обучающихся с ограниченными возможностями здоровья (свободный доступ к местам занятий, наличие пандусов, поручней, расширенных дверных проемов и т.д.)	1
8.	Оказание психологической и другой консультативной помощи обучающимся с ограниченными возможностями здоровья	1
<b>Итоговый максимальный балл</b>		<b>10</b>



## Приложение 2.

### Вопросы и балльная оценка на ответы анкеты № 2

(размещается в открытом доступе в целях обследования мнения участниками образовательного процесса, заполняется респондентами)

№ п/п	Вопросы анкеты	Балл	Примечание
<b>1</b>	<b>Открытость и доступность информации, размещенной на официальном сайте</b>		
<b>1.1</b>	<b>Полнота и актуальность информации об организации и ее деятельности</b>		
	неудовлетворительно, не устраивает	0	информация отсутствует
	плохо, не соответствует минимальным требованиям	2,5	информация представлена не полностью, не структурирована, не актуальна
	удовлетворительно, но со значительными недостатками	5	информация представлена полностью, плохо структурирована, не актуальна
	в целом хорошо, за исключением незначительных недостатков	7,5	информация представлена полностью, хорошо структурирована, частично не актуальна
	отлично, полностью удовлетворен(а)	10	информация размещена полностью, хорошо структурирована, актуальна
<b>1.2</b>	<b>Наличие сведений о педагогических работниках организации</b>		
	неудовлетворительно, не устраивает	0	информация отсутствует
	плохо, не соответствует минимальным требованиям	2,5	информация представлена не полностью
	удовлетворительно, но со значительными недостатками	5	информация представлена полностью, но со значительными недостатками
	в целом хорошо, за исключением незначительных недостатков	7,5	информация представлена полностью, за исключением незначительных недостатков
	отлично, полностью удовлетворен(а)	10	информация размещена полностью, размещена актуальная информация
<b>1.3</b>	<b>Доступность взаимодействия с получателями образовательных услуг по телефону, по электронной почте, с помощью электронных сервисов, в том числе наличие возможности внесения предложений, направленных на улучшение работы организации</b>		
	неудовлетворительно, не устраивает	0	взаимодействие с участниками образовательного процесса не обеспечено
	плохо, не соответствует минимальным требованиям	2,5	обеспечена работа телефона горячей линии по вопросам оказания образовательных услуг

№ п/п	Вопросы анкеты	Балл	Примечание
	удовлетворительно, но со значительными недостатками	5	обеспечена работа телефона горячей линии, взаимодействие с участниками образовательного процесса обеспечено по электронной почте
	в целом хорошо, за исключением незначительных недостатков	7,5	обеспечена работа телефона горячей линии, налажено взаимодействие по электронной почте, на сайте организации функционирует гостевая книга
	отлично, полностью удовлетворен(а)	10	Обеспечена работа телефона горячей линии, налажено взаимодействие по электронной почте, на сайте организации функционирует гостевая книга, обеспечена техническая возможность проведения онлайн-опросов (анкетирование) с целью изучения мнений и получения предложений по разным направлениям деятельности образовательной организации
<b>1.4</b>	<b>Доступность сведений о ходе рассмотрения обращений граждан, поступивших в организацию от получателей образовательных услуг (по телефону, по электронной почте, с помощью электронных сервисов)</b>		
	неудовлетворительно, не устраивает	0	не обеспечена доступность сведений о ходе рассмотрения обращения граждан
	плохо, не соответствует минимальным требованиям	2,5	наличие статистической информации о ходе рассмотрения обращений граждан на сайте
	удовлетворительно, но со значительными недостатками	5	обеспечена возможность получить информацию о ходе рассмотрения обращений граждан по телефону
	в целом хорошо, за исключением незначительных недостатков	7,5	обеспечена возможность получить информацию о ходе рассмотрения обращений граждан по телефону, электронной почте
	отлично, полностью удовлетворен(а)	10	обеспечена техническая возможность получения сведений о ходе рассмотрения обращений граждан в режиме реального времени
<b>2.</b>	<b>Комфортность условий, в которых осуществляется образовательная деятельность</b>		
<b>2.1</b>	<b>Материально-техническое и информационное обеспечение организации</b>		
	неудовлетворительно, не устраивает	0	полностью отсутствуют электронные и бумажные средства обучения, читальные и методические кабинеты
	плохо, не соответствует минимальным требованиям	2,5	имеются бумажные средства обучения, читальные и методические кабинеты, отсутствуют электронные средства обучения
	удовлетворительно, но со значительными недостатками	5	имеются бумажные средства обучения, читальные и методические кабинеты, частично есть электронные средства обучения

№ п/п	Вопросы анкеты	Балл	Примечание
	в целом хорошо, за исключением незначительных недостатков	7,5	имеются бумажные средства обучения, читальные и методические кабинеты, электронные средства обучения, за исключением доступа к интернету
	отлично, полностью удовлетворен(а)	10	имеются бумажные средства обучения, читальные и методические кабинеты, электронные средства обучения, включая доступ к интернету
<b>2.2</b>	<b>Наличие необходимых условий для охраны и укрепления здоровья, организации питания обучающихся</b>		
<b>Условия для охраны и укрепления здоровья:</b>			
	неудовлетворительно, не устраивает	0	необходимые условия не созданы - (отсутствует спортивный зал и спортивные площадки, столовая (буфет))
	удовлетворительно, но со значительными недостатками	2,5	организация имеет только физкультурный зал
	в целом хорошо, за исключением незначительных недостатков	5	организация оборудована всеми необходимыми спортивными сооружениями (спортзал, стадион и пр.)
	отлично, полностью удовлетворен(а)	7,5	организация оборудована всеми необходимыми спортивными сооружениями, имеются в наличии программы дополнительного образования физкультурно-спортивной направленности
<b>Условия по организации питания обучающихся:</b>			
	неудовлетворительно, не устраивает	0	необходимые условия не созданы - (отсутствует столовая (буфет))
	отлично, полностью удовлетворен(а)	2,5	в организации оборудовано помещение для питания обучающихся, а также для хранения и приготовления пищи, обеспечивающие возможность организации качественного горячего питания
<b>2.3</b>	<b>Условия для индивидуальной работы с обучающимися</b>		
	неудовлетворительно, не устраивает	0	в организации не созданы условия для индивидуальной работы с обучающимися
	плохо, не соответствует минимальным требованиям	2,5	условия созданы частично, с использованием электронных средств обучения, без доступа в интернет
	удовлетворительно, но со значительными недостатками	5	в организации созданы условия для получения образования в рамках сетевой формы (интернет) реализации образовательных программ

№ п/п	Вопросы анкеты	Балл	Примечание
	в целом хорошо, за исключением незначительных недостатков	7,5	в организации созданы условия для получения образования в рамках сетевой формы (интернет) реализации образовательных программ, а также с применением дистанционных образовательных программ
	отлично, полностью удовлетворен(а)	10	отлично, полностью удовлетворен(а)
<b>2.4</b>	<b>Наличие дополнительных образовательных программ</b>		
	неудовлетворительно, не устраивает	0	дополнительные образовательные программы не реализуются
	плохо, не соответствует минимальным требованиям	2,5	реализуется всего 1 дополнительная образовательная программа
	удовлетворительно, но со значительными недостатками	5	реализуется 2 дополнительных образовательных программа
	в целом хорошо, за исключением незначительных недостатков	7,5	реализуются 3 дополнительные образовательные программы
	отлично, полностью удовлетворен(а)	10	реализуются более 3 дополнительных образовательных программ
<b>2.5</b>	<b>Наличие возможности развития творческих способностей и интересов обучающихся, включая их участие в конкурсах и олимпиадах (в том числе во всероссийских и международных), выставках, смотрах, физкультурных мероприятиях, спортивных мероприятиях, в том числе в официальных спортивных соревнованиях, и других массовых мероприятиях</b>		
	неудовлетворительно, не устраивает	0	условия для развития творческих способностей не предоставлены
	плохо, не соответствует минимальным требованиям	2,5	предоставлены условия для участия обучающихся только в спортивных мероприятиях
	удовлетворительно, но со значительными недостатками	5	предоставлены условия для участия обучающихся в спортивных мероприятиях и частично в образовательных (олимпиады, выставки, смотры)
	в целом хорошо, за исключением незначительных недостатков	7,5	предоставлены условия для участия обучающихся в спортивных мероприятиях и в образовательных (олимпиады, выставки, смотры), но только на региональном уровне
	отлично, полностью удовлетворен(а)	10	предоставлены все условия для участия обучающихся в международных и всероссийских олимпиадах и спортивных мероприятиях
<b>2.6</b>	<b>Наличие возможности оказания психолого-педагогической, медицинской и социальной помощи обучающимся</b>		

№ п/п	Вопросы анкеты	Балл	Примечание
	неудовлетворительно, не устраивает	0	Отсутствуют условия для оказания вышеуказанных видов помощи
	плохо, не соответствует минимальным требованиям	2,5	вышеуказанные виды помощи оказываются некачественно
	удовлетворительно, но со значительными недостатками	5	имеется возможность качественно оказывать 1 из видов помощи (психолого-педагогической, медицинской или социальной)
	в целом хорошо, за исключением незначительных недостатков	7,5	имеется возможность качественно оказывать как минимум 2 вида помощи (психолого-педагогической, медицинской или социальной)
	отлично, полностью удовлетворен(а)	10	имеется возможность качественно оказывать все 3 вида помощи (психолого-педагогической, медицинской или социальной)
<b>2.7</b>	<b>Наличие условий организации обучения и воспитания обучающихся с ограниченными возможностями здоровья и инвалидов</b>		
	неудовлетворительно, не устраивает	0	условия полностью отсутствуют
	плохо, не соответствует минимальным требованиям	2,5	имеющиеся условия частично удовлетворяют потребностям обучающихся, в частности, предоставлено недостаточное количество мест для обучающихся, неудобное время проведения занятий (вечернее, ночное), организованные рабочие места – некомфортны
	удовлетворительно, но со значительными недостатками	5	организованных рабочих мест для обучения и их оснащение удовлетворительны, неудобно время проведения занятий и отсутствуют сопутствующие услуги
	в целом хорошо, за исключением незначительных недостатков	7,5	условия соответствуют потребностям, отсутствуют сопутствующие услуги (специально оснащенный туалет, специальные места подхода/подъезда)
	отлично, полностью удовлетворен(а)	10	условия полностью соответствуют потребностям
<b>3</b>	<b>Доброжелательность, вежливость, компетентность работников</b>		
<b>3.1</b>	<b>Доброжелательность и вежливость работников</b>		
	неудовлетворительно, не устраивает	0	неудовлетворительно, не устраивает
	удовлетворительно	5	удовлетворительно, но со значительными недостатками
	в целом хорошо, но есть недостатки	7,5	в целом хорошо, за исключением незначительных недостатков
	полностью устраивает	10	отлично, полностью удовлетворен(а)

№ п/п	Вопросы анкеты	Балл	Примечание
<b>3.2</b>	<b>Компетентность работников</b>		
	неудовлетворительно, не устраивает	0	неудовлетворительно, не устраивает
	удовлетворительно	5	удовлетворительно, но со значительными недостатками
	в целом хорошо, но есть недостатки	7,5	в целом хорошо, за исключением незначительных недостатков
	полностью устраивает	10	отлично, полностью удовлетворен(а)
<b>4</b>	<b>Общее удовлетворение качеством образовательной деятельности организации</b>		
<b>4.1</b>	<b>Удовлетворение материально-техническим обеспечением организации</b>		
	неудовлетворительно, не устраивает	0	неудовлетворительно, не устраивает
	удовлетворительно	5	удовлетворительно, но со значительными недостатками
	в целом хорошо, но есть недостатки	7,5	в целом хорошо, за исключением незначительных недостатков
	полностью устраивает	10	отлично, полностью удовлетворен(а)
<b>4.2</b>	<b>Удовлетворение качеством предоставляемых образовательных услуг</b>		
	неудовлетворительно, не устраивает	0	неудовлетворительно, не устраивает
	удовлетворительно	5	удовлетворительно, но со значительными недостатками
	в целом хорошо, но есть недостатки	7,5	в целом хорошо, за исключением незначительных недостатков
	полностью устраивает	10	отлично, полностью удовлетворен(а)
<b>4.3</b>	<b>Готовность рекомендовать организацию родственникам и знакомым</b>		
	неудовлетворительно, не устраивает	0	неудовлетворительно, не устраивает
	удовлетворительно	5	удовлетворительно, но со значительными недостатками
	в целом хорошо, но есть недостатки	7,5	в целом хорошо, за исключением незначительных недостатков
	полностью устраивает	10	отлично, полностью удовлетворен(а)

## Образец анкеты № 1

Анкета заполняется сотрудниками организации-оператора по каждой образовательной организации на основании анализа официального сайта обследуемой образовательной организации и других официальных источников информации.

1.1. Полнота и актуальность информации об организации, осуществляющей образовательную деятельность (далее – организация), размещенной на официальном сайте организации в сети «Интернет».

*Отметьте один или несколько пунктов (при необходимости):*

- Наличие сведений о деятельности организации;
- Наличие сведений о структуре организации и органах ее управления;
- Наличие документов об организации;
- Наличие сведений о реализуемых образовательных программах;
- Наличие сведений о финансово-хозяйственной деятельности организации;
- Наличие сведений о материально-техническом оснащении образовательного процесса в организации;
- Наличие сведений о порядке приема в образовательную организацию, обучения, отчисления, предоставления платных образовательных услуг.

1.2. Наличие на официальном сайте организации в сети Интернет сведений о педагогических работниках организации.

*Отметьте один или несколько пунктов (при необходимости):*

- Наличие сведений о руководителе организации;
- Наличие контактных данных руководства организации: телефон, электронная почта (далее – контактные данные);
- Наличие сведений о заместителе (-ях) руководителя организации;
- Наличие контактных данных заместителей руководителя организации;
- Наличие перечня педагогического (научно-педагогического) состава организации;
- Наличие сведений о ФИО, должности, контактных данных педагогических работников организации;
- Наличие сведений об уровне образования педагогических работников организации;
- Наличие сведений о квалификации, ученом звании и степени (при наличии) педагогических работников организации;

- Наличие сведений о преподаваемых педагогическим работником организации дисциплинах;
- Наименование направления подготовки и (или) специальности.

1.3. Доступность взаимодействия с образовательной организацией по телефону, электронной почте, с помощью электронных сервисов, предоставляемых на официальном сайте организации в сети Интернет, в том числе наличие возможности внесения предложений, направленных на улучшение работы организации.

*Отметьте один или несколько пунктов (при необходимости):*

- Наличие возможности взаимодействия участников образовательного процесса с организацией;

в том числе:

- по телефону (наличие контактных телефонов, указание времени возможного взаимодействия);
- по электронной почте (наличие одного или нескольких электронных адресов);
- с помощью электронных сервисов (электронная форма для обращений участников образовательного процесса);
- наличие возможности внесения предложений (электронная форма для внесения предложений участниками образовательного процесса, связанных с деятельностью образовательной организации, электронный сервис для on-line взаимодействия с руководителями и педагогическими работниками образовательной организации).

1.4. Доступность сведений о ходе рассмотрения обращений, поступивших в организацию от заинтересованных граждан (по телефону, по электронной почте, с помощью электронных сервисов, доступных на официальном сайте организации).

*Отметьте один или несколько пунктов (при необходимости):*

- Наличие возможности поиска и получения сведений по реквизитам обращения о ходе его рассмотрения;
- Наличие ранжированной информации об обращениях граждан (жалобы, предложения, вопросы, иное и т.д.);
- Наличие информации о результатах рассмотрения обращений (например, автоматическая рассылка информации о рассмотрении обращения на электронный адрес заявителя или иной способ уведомления граждан);
- Наличие возможности отслеживания хода рассмотрения обращений граждан (например, статус обращения, наличие специалистов по взаимодействию с гражданами).

2. Показатели, характеризующие общий критерий оценки качества образовательной деятельности организаций, осуществляющих образовательную деятельность, касающийся комфортности условий, в которых осуществляется образовательная деятельность.

2.1. Материально-техническое и информационное обеспечение организации оценивается по



результатам анализа материалов самообследования или данных, представленных на сайте образовательной организации в сравнении со средним по городу (региону)<sup>2</sup> (в сопоставимых показателях).

*Отметьте пункты, по которым образовательная организация имеет позицию относительно других обследованных организаций равную или выше средней по городу (региону):*

- Обеспеченность учащихся компьютерами (количество компьютеров в расчете на одного учащегося);
- Обеспеченность учителей (преподавателей) (количество компьютеров в расчете на одного учителя);
- Обеспеченность ОО мультимедийными проекторами (количество мультимедийных проекторов на учебный коллектив);
- Обеспеченность ОО интерактивными досками и приставками (количество интерактивных досок и приставок).

*Отметьте пункты, по которым в образовательных организациях имеются соответствующие позиции:*

- Наличие лабораторий и/или мастерских (объекты для проведения практических занятий)
- Наличие современной библиотеки-медиаотеки (читальный зал не менее чем на 25 рабочих мест) с наличием стационарных или переносных компьютеров с выходом в интернет;
- Обеспеченность специализированными кабинетами (библиотеки, кабинеты технологий, оборудованные лабораторным оборудованием учебные кабинеты по химии и физике, и др.);
- Наличие электронных интерактивных лабораторий;
- Обеспеченность лабораторным и демонстрационным оборудованием;
- Наличие электронных учебников и учебных пособий (электронные образовательные ресурсы, доступ к информационным системам и информационно-телекоммуникационным сетям).

2.2. Наличие необходимых условий для охраны и укрепления здоровья, организации питания обучающихся.

*Отметьте пункты, по которым в образовательных организациях имеются соответствующие позиции:*

- Наличие спортивного зала;
- Наличие оборудованной спортивной площадки (стадиона);
- Наличие тренажерного зала;

---

<sup>2</sup> Средние значения показателей по городу (региону) рассчитывается по итогам обработки информации по всем обследованным организациям

- Наличие бассейна;
- Наличие медицинского кабинета;
- Наличие специализированных кабинетов по охране и укреплению здоровья (комнаты релаксации, психологической разгрузки и пр.);
- Наличие столовой на территории организации.

### 2.3. Условия для индивидуальной работы с обучающимися.

*Отметьте пункты, по которым в образовательных организациях имеются соответствующие позиции:*

- Наличие кружков, спортивных секций, творческих коллективов (наличие научных студенческих кружков, дискуссионных клубов, работа в малых группах обучающихся);
- Использование дистанционных образовательных технологий;
- Проведение психологических и социологических исследований, опросов;
- Наличие службы психологической помощи (возможность оказания психологической консультации).

### 2.4. Наличие дополнительных образовательных программ.

*Отметьте пункты, по которым в образовательных организациях имеются соответствующие позиции:*

- Наличие программ социально-педагогической направленности;
- Наличие программ технической направленности;
- Наличие программ физкультурно-спортивной направленности;
- Наличие программ художественной направленности;
- Наличие программ естественно-научной направленности;
- Наличие программ туристско-краеведческой направленности;
- Наличие дополнительных (авторских) образовательных программ.

2.5. Наличие возможности развития творческих способностей и интересов обучающихся, включая их участие в конкурсах и олимпиадах (в том числе во всероссийских и международных), выставках, смотрах, физкультурных мероприятиях, спортивных мероприятиях, в том числе в официальных спортивных соревнованиях, и других массовых мероприятиях.

*Отметьте пункты, по которым в образовательных организациях имеются соответствующие позиции:*

- Наличие и полнота информации о конкурсах и олимпиадах в отчетном году (в том числе во всероссийских и международных), проводимых при участии организации;
- Удельный вес численности обучающихся, принявших участие в отчетном году в различных олимпиадах, смотрах, конкурсах в общей численности учащихся (кроме спортивных) (менее 10% - 0 баллов, 10% и более - 1 балл);

- Наличие в отчетном году, из числа обучающихся в образовательной организации, победителей конкурсов, смотров и др. на мероприятиях различного уровня (региональный, всероссийский, международный (по 1 баллу за каждый уровень));
- Удельный вес численности обучающихся в образовательной организации, принявших участие в спортивных олимпиадах, соревнованиях в общей численности учащихся, в том числе международных (менее 10% - 0 баллов, 10% и более - 1 балл) в отчетном году;
- Наличие в отчетном году победителей спортивных олимпиад различного уровня (по 1 баллу за каждый уровень - региональный, всероссийский, международный);
- Проведение мероприятий по сдаче норм ГТО.

2.6. Наличие возможности оказания обучающимся психолого-педагогической, медицинской и социальной помощи.

*Отметьте пункты, по которым в образовательных организациях имеются соответствующие позиции:*

- Наличие психолого-педагогического консультирования обучающихся, их родителей (законных представителей), педагогических работников (наличие программы психологического сопровождения деятельности какой-либо категории обучающихся);
- Наличие коррекционно-развивающих и компенсирующих занятий с обучающимися, логопедической помощи обучающимся;
- Наличие комплекса реабилитационных и других медицинских мероприятий;
- Наличие действующих программ оказания помощи обучающимся в социальной адаптации, профориентации, получении дополнительных профессиональных навыков, трудоустройстве.

2.7. Наличие условий организации обучения и воспитания обучающихся с ограниченными возможностями здоровья и инвалидов.

*Отметьте пункты, по которым в образовательных организациях имеются соответствующие позиции:*

- Наличие обучающихся с ограниченными возможностями здоровья;
- Использование специальных учебников, учебных пособий и дидактических материалов;
- Использование специальных технических средств обучения коллективного и индивидуального пользования;
- Предоставление обучающимся с ограниченными возможностями здоровья специальных технических средств обучения индивидуального пользования в постоянное пользование;
- Предоставление услуг ассистента (помощника), оказывающего обучающимся необходимую техническую помощь;
- Проведение групповых и индивидуальных коррекционных занятий (наличие приема в специальные (коррекционные) группы по различным образовательным программам, мероприятия, обеспечивающие вовлечение детей с ограниченными возможностями

здоровья и инвалидов в общественную жизнь образовательной организации (экскурсии, классные часы, концерты и т.д.);

- Обеспечение доступа в здания организаций, осуществляющих образовательную деятельность, для обучающихся с ограниченными возможностями здоровья (свободный доступ к местам занятий, наличие пандусов, поручней, расширенных дверных проемов и т.д.);
- оказание психологической и другой консультативной помощи обучающимся с ограниченными возможностями здоровья.

### Образец анкеты № 2

(анкета используется в целях обследования мнения участников образовательного процесса о качестве образовательной деятельности образовательных организаций, заполняется респондентами)

Мы хотим узнать, как Вы оцениваете качество работы образовательной организации, в которой Вы, либо Ваш ребенок (дети), учитесь.

Просим внимательно отнестись к анкетированию и внимательно ответить на вопросы.

Анкета является анонимной. Указывать свое имя, Ваши личные данные не требуется.

Ваше мнение нам очень важно и будет учтено в дальнейшей работе.

## 1 Открытость и доступность информации, размещенной на официальном сайте.

### 1.1 Полнота и актуальность информации об организации и ее деятельности.

*Выберите один из вариантов ответа:*

- неудовлетворительно, не устраивает (информация отсутствует);
- плохо, не соответствует минимальным требованиям (информация представлена не полностью, не структурирована, не актуальна);
- удовлетворительно, но со значительными недостатками (информация представлена полностью, плохо структурирована, не актуальна);
- в целом хорошо, за исключением незначительных недостатков (информация представлена полностью, хорошо структурирована, частично не актуальна);
- отлично, полностью удовлетворен(а) (информация размещена полностью, хорошо структурирована, актуальна);

### 1.2 Наличие сведений о педагогических работниках организации.

*Выберите один из вариантов ответа:*

- неудовлетворительно, не устраивает (информация отсутствует);
- плохо, не соответствует минимальным требованиям (информация представлена не полностью);
- удовлетворительно, но со значительными недостатками (информация представлена полностью, но со значительными недостатками);
- в целом хорошо, за исключением незначительных недостатков (информация представлена полностью, за исключением незначительных недостатков);
- отлично, полностью удовлетворен(а) (информация размещена полностью, размещена актуальная информация);

**1.3 Доступность взаимодействия с получателями образовательных услуг по телефону, по электронной почте, с помощью электронных сервисов, в том числе наличие возможности внесения предложений, направленных на улучшение работы организации.**

*Выберите один из вариантов ответа:*

- неудовлетворительно, не устраивает (взаимодействие с участниками образовательного процесса не обеспечено);
- плохо, не соответствует минимальным требованиям (обеспечена работа телефона горячей линии по вопросам оказания образовательных услуг);
- удовлетворительно, но со значительными недостатками (обеспечена работа телефона горячей линии, взаимодействие с участниками образовательного процесса обеспечено по электронной почте);
- в целом хорошо, за исключением незначительных недостатков (обеспечена работа телефона горячей линии, налажено взаимодействие по электронной почте, на сайте организации функционирует гостевая книга);
- отлично, полностью удовлетворен(а) (Обеспечена работа телефона горячей линии, налажено взаимодействие по электронной почте, на сайте организации функционирует гостевая книга, обеспечена техническая возможность проведения онлайн-опросов (анкетирование) с целью изучения мнений и получения предложений по разным направлениям деятельности образовательной организации).

**1.4 Доступность сведений о ходе рассмотрения обращений граждан, поступивших в организацию от получателей образовательных услуг (по телефону, по электронной почте, с помощью электронных сервисов).**

*Выберите один из вариантов ответа:*

- неудовлетворительно, не устраивает (не обеспечена доступность сведений о ходе рассмотрения обращения граждан);
- плохо, не соответствует минимальным требованиям (наличие статистической информации о ходе рассмотрения обращений граждан на сайте);
- удовлетворительно, но со значительными недостатками (обеспечена возможность получить информацию о ходе рассмотрения обращений граждан по телефону);
- в целом хорошо, за исключением незначительных недостатков (обеспечена возможность получить информацию о ходе рассмотрения обращений граждан по телефону, электронной почте);
- отлично, полностью удовлетворен(а) (обеспечена техническая возможность получения сведений о ходе рассмотрения обращений граждан в режиме реального времени).

**2. Комфортность условий, в которых осуществляется образовательная деятельность.**

## **2.1 Материально-техническое и информационное обеспечение организации.**

*Выберите один из вариантов ответа:*

- неудовлетворительно, не устраивает (полностью отсутствуют электронные и бумажные средства обучения, читальные и методические кабинеты);
- плохо, не соответствует минимальным требованиям (имеются бумажные средства обучения, читальные и методические кабинеты, отсутствуют электронные средства обучения);
- удовлетворительно, но со значительными недостатками (имеются бумажные средства обучения, читальные и методические кабинеты, частично есть электронные средства обучения);
- в целом хорошо, за исключением незначительных недостатков (имеются бумажные средства обучения, читальные и методические кабинеты, электронные средства обучения, за исключением доступа к интернету);
- отлично, полностью удовлетворен(а) (имеются бумажные средства обучения, читальные и методические кабинеты, электронные средства обучения, включая доступ к интернету);

## **2.2 Наличие необходимых условий для охраны и укрепления здоровья, организации питания обучающихся.**

Оцените условия для охраны и укрепления здоровья:

*Выберите один из вариантов ответа:*

- неудовлетворительно, не устраивает (необходимые условия не созданы - (отсутствует спортивный зал и спортивные площадки);
- удовлетворительно, но со значительными недостатками (организация имеет только физкультурный зал);
- в целом хорошо, за исключением незначительных недостатков (организация оборудована всеми необходимыми спортивными сооружениями (спортзал, стадион и пр.));
- отлично, полностью удовлетворен(а);
- организация оборудована всеми необходимыми спортивными сооружениями, имеются в наличии программы дополнительного образования физкультурно-спортивной направленности;

Условия по организации питания обучающихся:

*Выберите один из вариантов ответа:*

- неудовлетворительно, не устраивает (необходимые условия не созданы - (отсутствует столовая (буфет));

- отлично, полностью удовлетворен(а) (в организации оборудовано помещение для питания обучающихся, а также для хранения и приготовления пищи, обеспечивающие возможность организации качественного горячего питания)

### **2.3 Условия для индивидуальной работы с обучающимися.**

*Выберите один из вариантов ответа:*

- неудовлетворительно, не устраивает (в организации не созданы условия для индивидуальной работы с обучающимися);
- плохо, не соответствует минимальным требованиям (условия созданы частично, с использованием электронных средств обучения, без доступа в интернет);
- удовлетворительно, но со значительными недостатками (в организации созданы условия для получения образования в рамках сетевой формы (интернет) реализации образовательных программ);
- в целом хорошо, за исключением незначительных недостатков (в организации созданы условия для получения образования в рамках сетевой формы (интернет) реализации образовательных программ, а также с применением дистанционных образовательных программ);
- отлично, полностью удовлетворен(а) (отлично, полностью удовлетворен(а)).

### **2.4 Наличие дополнительных образовательных программ.**

*Выберите один из вариантов ответа:*

- неудовлетворительно, не устраивает (дополнительные образовательные программы не реализуются);
- плохо, не соответствует минимальным требованиям (реализуется всего 1 дополнительная образовательная программа);
- удовлетворительно, но со значительными недостатками (реализуется 2 дополнительных образовательных программы);
- в целом хорошо, за исключением незначительных недостатков (реализуются 3 дополнительные образовательные программы);
- отлично, полностью удовлетворен(а) (реализуются более 3 дополнительных образовательных программ).

**2.5 Наличие возможности развития творческих способностей и интересов обучающихся, включая их участие в конкурсах и олимпиадах (в том числе во всероссийских и международных), выставках, смотрах, физкультурных мероприятиях, спортивных мероприятиях, в том числе в официальных спортивных соревнованиях, и других массовых мероприятиях.**



*Выберите один из вариантов ответа:*

- неудовлетворительно, не устраивает;
- (условия для развития творческих способностей не предоставлены);
- плохо, не соответствует минимальным требованиям (предоставлены условия для участия обучающихся только в спортивных мероприятиях);
- удовлетворительно, но со значительными недостатками (предоставлены условия для участия обучающихся в спортивных мероприятиях и частично в образовательных (олимпиады, выставки, смотры));
- в целом хорошо, за исключением незначительных недостатков (предоставлены условия для участия обучающихся в спортивных мероприятиях и в образовательных (олимпиады, выставки, смотры), но только на региональном уровне);
- отлично, полностью удовлетворен(а) (предоставлены все условия для участия обучающихся в международных и всероссийских олимпиадах и спортивных мероприятиях).

## **2.6 Наличие возможности оказания психолого-педагогической, медицинской и социальной помощи обучающимся.**

*Выберите один из вариантов ответа:*

- неудовлетворительно, не устраивает (Отсутствуют условия для оказания вышеуказанных видов помощи);
- плохо, не соответствует минимальным требованиям (вышеуказанные виды помощи оказываются некачественно);
- удовлетворительно, но со значительными недостатками (имеется возможность качественно оказывать один из видов помощи (психолого-педагогической, медицинской или социальной));
- в целом хорошо, за исключением незначительных недостатков (имеется возможность качественно оказывать как минимум 2 вида помощи (психолого-педагогической, медицинской или социальной));
- отлично, полностью удовлетворен(а) (имеется возможность качественно оказывать все 3 вида помощи (психолого-педагогической, медицинской или социальной)).

## **2.7 Наличие условий организации обучения и воспитания обучающихся с ограниченными возможностями здоровья и инвалидов.**

*Выберите один из вариантов ответа:*

- неудовлетворительно, не устраивает (условия полностью отсутствуют);
- плохо, не соответствует минимальным требованиям (имеющиеся условия частично удовлетворяют потребностям обучающихся, в частности, предоставлено

недостаточное количество мест для обучающихся, неудобное время проведения занятий (вечернее, ночное), организованные рабочие места – некомфортны);

- удовлетворительно, но со значительными недостатками (организованных рабочих мест для обучения и их оснащение удовлетворительны, неудобно время проведения занятий и отсутствуют сопутствующие услуги);
- в целом хорошо, за исключением незначительных недостатков условия соответствуют потребностям, отсутствуют сопутствующие услуги (специально оснащенный туалет, специальные места подхода/подъезда);
- отлично, полностью удовлетворен(а) (условия полностью соответствуют потребностям).

### **3 Доброжелательность, вежливость, компетентность работников.**

#### **3.1 Доброжелательность и вежливость работников.**

*Выберите один из вариантов ответа:*

- неудовлетворительно, не устраивает;
- удовлетворительно;
- в целом хорошо, но есть недостатки;
- полностью устраивает.

#### **3.2 Компетентность работников.**

*Выберите один из вариантов ответа:*

- неудовлетворительно, не устраивает;
- удовлетворительно;
- в целом хорошо, но есть недостатки;
- полностью устраивает.

### **4 Общее удовлетворение качеством образовательной деятельности организации.**

#### **4.1 Удовлетворение материально-техническим обеспечением организации.**

*Выберите один из вариантов ответа:*

- неудовлетворительно, не устраивает;
- удовлетворительно;
- в целом хорошо, но есть недостатки
- полностью устраивает

#### **4.2 Удовлетворение качеством предоставляемых образовательных услуг.**

*Выберите один из вариантов ответа:*

- неудовлетворительно, не устраивает;

- удовлетворительно;
- в целом хорошо, но есть недостатки;
- полностью устраивает.

**4.3 Готовность рекомендовать организацию родственникам и знакомым.**

*Выберите один из вариантов ответа:*

- неудовлетворительно, не устраивает;
- удовлетворительно;
- в целом хорошо, но есть недостатки;
- полностью устраивает.

**СУММА БАЛЛОВ ОУ ЧЕРНИГОВСКОГО РАЙОНА  
(ПО ПОКАЗАТЕЛЯМ 1 И 2). САЙТЫ ОУ.**

<b>Сумма баллов по всем показателям</b>	<b>Название ОО</b>
61,59	МБОУСОШ № 1
66,21	МБОУСОШ № 2
64,23	МБОУСОШ № 3
78,99	МБОУСОШ № 4
73,99	МБОУСОШ № 5
74,48	МБОУСОШ № 7
56,46	МБОУСОШ № 8
63,40	МБОУСОШ № 9
72,57	МБОУСОШ № 10
63,53	МБОУООШ № 12
61,60	МБОУООШ № 13
52,86	МБОУООШ № 14
71,94	МБОУООШ № 16
69,90	МБОУСОШ № 18
61,08	МБОУООШ № 28
58,00	МБОУ Прогимназия № 1
58,98	МБОУВ(С)ОШ
58,09	МБУ ДОД ДЮСШ
53,53	МБУ ДОД ДДТ

**СУММА БАЛЛОВ (ПО ПОКАЗАТЕЛЯМ 3 и 4)**

<b>Сумма баллов по всем показателям</b>	<b>Название ОО</b>
48,80	МБОУСОШ № 1
49,50	МБОУСОШ № 2
49,18	МБОУСОШ № 3
49,59	МБОУСОШ № 4
49,28	МБОУСОШ № 5
49,71	МБОУСОШ № 7
48,16	МБОУСОШ № 8
46,29	МБОУСОШ № 9
50,00	МБОУСОШ № 10
50,00	МБОУООШ № 12
49,46	МБОУООШ № 13
47,04	МБОУООШ № 14
50,50	МБОУООШ № 16
50,00	МБОУСОШ № 18
50,00	МБОУООШ № 28
48,40	МБОУ Прогимназия № 1
50,00	МБОУВ(С)ОШ
49,10	МБУ ДОД ДЮСШ
49,97	МБУ ДОД ДДТ

**РЕЙТИНГ ОО (ПО ПОКАЗАТЕЛЯМ 1-4)**

<b>Рейтинг</b>	<b>Название ОО</b>
128,58	МБОУСОШ № 4
124,19	МБОУСОШ № 7
123,27	МБОУСОШ № 5
122,57	МБОУСОШ № 10
121,94	МБОУООШ № 16
119,90	МБОУСОШ № 18
115,71	МБОУСОШ № 2
113,53	МБОУООШ № 12
113,41	МБОУСОШ № 3
111,08	МБОУООШ № 28
111,06	МБОУООШ № 13
110,39	МБОУСОШ № 1
109,69	МБОУСОШ № 9
108,98	МБОУВ(С)ОШ
107,19	МБУ ДОД ДЮСШ
106,40	МБОУ Прогимназия № 1
104,62	МБОУСОШ № 8
103,50	МБУ ДОД ДДТ
99,90	МБОУООШ № 14

В разрезе образовательных организаций в таблице № 4 (Приложение 8) представлена информация по результатам заполнения анкеты организацией-оператором. В таблице № 5 (Приложение 9) представлен результат опроса респондентов по каждой образовательной организации. Таблица № 6 (Приложение 10) демонстрирует сводный результат анкет № 1 и № 2. Максимальный балл по показателям анкеты № 1 и анкеты № 2 составляет 10 баллов.

Таблица №4

Анкета №1

	1	2	3	4	5	7	8	9	10	12	13	14	16	18	28	Прог.	Веч.шк	ДЮСШ	ДДТ	
1.1 Полнота и актуальность информации об организации, осуществляющей образовательную деятельность (далее – организация), размещенной на официальном сайте организации в сети «Интернет».	10	6	10	10	10	10	8	10	10	4	10	10	10	10	2	6	5	9	10	8.42
1.2 Наличие на официальном сайте организации в сети Интернет сведений о педагогических работниках организации.	9	10	9	10	10	10	10	10	10	2	9	9	10	10	0	10	4	9	10	8.47
1.3 Доступность взаимодействия с образовательной организацией по телефону, электронной почте, с помощью электронных сервисов, предоставляемых на официальном сайте организации в сети Интернет, в том числе наличие возможности внесения предложений, направленных на улучшение работы организации.	6	6	6	6	6	8	6	6	6	6	6	6	6	8	6	6	6	6	6	6.21
1.4 Доступность сведений о ходе рассмотрения обращений, поступивших в организацию от заинтересованных граждан (по телефону, по электронной почте, с помощью электронных сервисов, доступных на официальном сайте организации).	1	1	1	0	1	1	1	1	1	1	1	1	1	1	1	1	1	1	1	0.95
2.1 Материально-техническое и информационное обеспечение организации оценивается по результатам анализа материалов самообследования или данных, представленных на сайте образовательной организации в сравнении со средним по (району)	6	6	3	5	4	5	7	6	5	3	4	2	4	3	3	1	1	1	1	3.68
2.2 Наличие необходимых условий для охраны и укрепления здоровья, организации питания обучающихся.	6	7	7	8	7	6	6	7	6	5	4	0	5	6	4	5	0	4	0	4.89
2.3 Условия для индивидуальной работы с обучающимися.	3	5	3	7	3	7	3	5	3	3	5	3	3	3	5	3	0	3	3	3.68
2.4 Наличие дополнительных образовательных программ.	4	6	8	9	8	6	2	5	6	5	3	2	3	6	4	4	0	1	7	4.68
2.5 Наличие возможности развития творческих способностей и интересов обучающихся, включая их участие в конкурсах и олимпиадах (в том числе во всероссийских и международных), выставках, смотрах, физкультурных мероприятиях, спортивных мероприятиях, в том числе в официальных спортивных соревнованиях, и других массовых мероприятиях.	7	5	3	5	8	6	5	3	3	3	3	0	4	4	2	2	0	1	2	3.47
2.6 Наличие возможности оказания обучающимся психолого-педагогической, медицинской и социальной помощи.	0	3	0	6	0	3	0	0	0	3	3	3	0	0	0	2	0	0	0	1.21
2.7 Наличие условий организации обучения и воспитания обучающихся с ограниченными возможностями здоровья и инвалидов	1	0	0	4	0	0	0	3	2	1	2	3	1	0	5	1	0	0	3	1.37
	53.00	55.00	50.00	70.00	57.00	62.00	48.00	56.00	52.00	36.00	50.00	39.00	47.00	51.00	32.00	41.00	17.00	35.00	43.00	

Таблица № 5

АНКЕТА РОДИТЕЛЕЙ (№2)

	1	2	3	4	5	7	8	9	10	12	13	14	16	18	28	Прог.	Веч.шк	ДЮСШ	ДДТ
Полнота и актуальность информации об организации и ее деятельности.	7.11	7.96	7.91	8.74	8.94	8.79	7.17	7.21	9.65	9.57	8.18	7.87	9.72	8.83	9.92	8.50	10.00	6.85	8.57
неудовлетворительно, не устраивает (информация отсутствует)	0	0	0	0	0	0	0	0	0	0	0	0	0	0	0	0	0	0	0
плохо, не соответствует минимальным требованиям (информация представлена не полностью, не структурирована, не актуальна);	37.5	5	7.5	2.5	7.5	0	30	12.5	0	0	0	10	0	0	0	0	0	20	12.5
удовлетворительно, но со значительными недостатками (информация представлена полностью, плохо структурирована, не актуальна);	330	80	110	45	40	15	250	205	5	0	25	0	5	50	0	0	0	130	170
в целом хорошо, за исключением незначительных недостатков (информация представлена полностью, хорошо структурирована, частично не актуальна)	795	420	337.5	457.5	1425	82.5	495	517.5	75	37.5	127.5	52.5	7.5	180	7.5	82.5	0	285	870
отлично, полностью удовлетворен(а) (информация размещена полностью, хорошо структурирована, актуальна)	800	450	510	990	3140	210	860	490	740	240	150	150	250	600	320	130	130	250	2060
<b>Наличие сведений о педагогических работниках организации.</b>	<b>7.21</b>	<b>7.77</b>	<b>7.87</b>	<b>8.37</b>	<b>8.95</b>	<b>8.07</b>	<b>6.48</b>	<b>7.03</b>	<b>9.71</b>	<b>9.05</b>	<b>8.38</b>	<b>7.78</b>	<b>10.00</b>	<b>8.86</b>	<b>8.86</b>	<b>8.50</b>	<b>9.81</b>	<b>7.65</b>	<b>8.51</b>
неудовлетворительно, не устраивает (информация отсутствует);	0	0	0	0	0	0	0	0	0	0	0	0	0	0	0	0	0	0	0
плохо, не соответствует минимальным требованиям (информация представлена не полностью);	57.5	7.5	7.5	7.5	2.5	2.5	37.5	25	0	0	0	0	0	0	0	0	0	5	12.5
удовлетворительно, но со значительными недостатками (информация представлена полностью, но со значительными недостатками);	245	90	95	55	30	25	285	210	0	0	25	10	0	50	0	15	0	60	245
в целом хорошо, за исключением незначительных недостатков (информация представлена полностью, за исключением незначительных недостатков);	832.5	315	367.5	412.5	1447.5	75	735	480	75	82.5	105	30	0	172.5	112.5	67.5	7.5	480	682.5
отлично, полностью удовлетворен(а) (информация размещена полностью, размещена актуальная информация);	840	520	490	730	3140	180	420	480	750	180	180	170	270	610	180	130	120	220	2150
<b>Доступность взаимодействия с получателями образовательных услуг по телефону, по электронной почте, с помощью электронных сервисов, в том числе наличие возможности внесения предложений, направленных на улучшение работы организации.</b>	<b>6.53</b>	<b>7.21</b>	<b>7.64</b>	<b>7.78</b>	<b>8.16</b>	<b>8.48</b>	<b>6.24</b>	<b>6.75</b>	<b>9.21</b>	<b>9.31</b>	<b>7.50</b>	<b>7.41</b>	<b>9.72</b>	<b>8.48</b>	<b>9.24</b>	<b>6.90</b>	<b>9.42</b>	<b>7.53</b>	<b>7.46</b>
неудовлетворительно, не устраивает (взаимодействие с участниками образовательного процесса не обеспечено);	0	0	0	0	0	0	0	0	0	0	0	0	0	0	0	0	0	0	0
плохо, не соответствует минимальным требованиям (обеспечена работа телефона горячей линии по вопросам оказания образовательных услуг);	40	17.5	7.5	15	12.5	0	17.5	27.5	0	0	2.5	0	0	0	0	2.5	0	7.5	20
удовлетворительно, но со значительными недостатками (обеспечена работа телефона горячей линии, взаимодействие с участниками образовательного процесса обеспечено по электронной почте);	345	75	110	185	115	25	220	205	15	15	35	30	0	65	0	55	5	85	210
в целом хорошо, за исключением незначительных недостатков (обеспечена работа телефона горячей линии, налажено взаимодействие по электронной почте, на сайте организации функционирует гостевая книга);	727.5	412.5	345	427.5	2295	75	675	465	157.5	15	120	60	22.5	232.5	75	45	7.5	390	1897.5
отлично, полностью удовлетворен (Обеспечена работа телефона горячей линии, налажено взаимодействие по электронной почте, на сайте организации функционирует гостевая книга, обеспечена техническая возможность проведения анкетирования с целью изучения мнений и получения предложений по разным направлениям деятельности образовательной организации)	690	360	470	710	1790	180	510	450	610	240	120	110	240	500	230	70	110	270	580
<b>Доступность сведений о ходе рассмотрения обращений граждан, поступивших в организацию от получателей образовательных услуг (по телефону, по электронной почте, с помощью электронных сервисов).</b>	<b>6.42</b>	<b>6.79</b>	<b>7.56</b>	<b>7.74</b>	<b>9.10</b>	<b>8.57</b>	<b>6.24</b>	<b>5.97</b>	<b>9.26</b>	<b>9.48</b>	<b>7.43</b>	<b>8.06</b>	<b>9.72</b>	<b>8.40</b>	<b>7.65</b>	<b>7.00</b>	<b>9.23</b>	<b>7.30</b>	<b>6.66</b>
неудовлетворительно, не устраивает (не обеспечена доступность сведений о ходе рассмотрения обращения граждан);	0	0	0	0	0	0	0	0	0	0	0	0	0	0	0	0	0	0	0
плохо, не соответствует минимальным требованиям (наличие статистической информации о ходе рассмотрения обращений граждан на сайте);	45	2.5	2.5	15	10	0	32.5	37.5	0	0	2.5	0	0	0	0	2.5	0	2.5	30



удовлетворительно, но со значительными недостатками (обеспечена возможность получить информацию о ходе рассмотрения обращений граждан по телефону);	390	145	130	150	35	25	295	280	10	0	45	15	5	75	20	35	5	145	635
в целом хорошо, за исключением незначительных недостатков (обеспечена возможность получить информацию о ходе рассмотрения обращений граждан по телефону, электронной почте);	682.5	397.5	330	510	1162.5	75	675	547.5	157.5	45	127.5	82.5	7.5	225	172.5	67.5	15	352.5	1402.5
отлично, полностью удовлетворен(а) (обеспечена техническая возможность получения сведений о ходе рассмотрения обращений граждан в режиме реального времени);	610	270	460	640	3490	200	420	150	610	230	100	120	250	490	60	70	100	230	350
<b>2.1 Материально-техническое и информационное обеспечение организации.</b>	<b>6.79</b>	<b>7.31</b>	<b>7.38</b>	<b>8.24</b>	<b>8.96</b>	<b>8.41</b>	<b>6.72</b>	<b>6.68</b>	<b>9.06</b>	<b>9.74</b>	<b>7.64</b>	<b>7.96</b>	<b>9.63</b>	<b>8.16</b>	<b>9.24</b>	<b>7.40</b>	<b>9.62</b>	<b>8.88</b>	<b>5.28</b>
неудовлетворительно, не устраивает (полностью отсутствуют электронные и бумажные средства обучения, читальные и методические кабинеты);	0	0	0	0	0	0	0	0	0	0	0	0	0	0	0	0	0	0	0
плохо, не соответствует минимальным требованиям (имеются бумажные средства обучения, читальные и методические кабинеты, отсутствуют электронные средства обучения);	47.5	25	10	10	15	2.5	27.5	25	0	0	0	2.5	0	0	0	0	0	0	207.5
удовлетворительно, но со значительными недостатками (имеются бумажные средства обучения, читальные и методические кабинеты, частично есть электронные средства обучения);	405	120	185	130	80	15	295	280	5	0	40	25	5	95	0	45	0	75	805
в целом хорошо, за исключением незначительных недостатков (имеются бумажные средства обучения, читальные и методические кабинеты, электронные средства обучения, за исключением доступа к интернету);	735	322.5	285	390	1147.5	90	690	390	225	22.5	142.5	37.5	15	232.5	75	60	15	112.5	795
отлично, полностью удовлетворен(а) (имеются бумажные средства обучения, читальные и методические кабинеты, электронные средства обучения, включая доступ к интернету);	660	410	420	870	3380	170	520	440	540	260	100	150	240	440	230	80	110	700	110
<b>2.2 Оцените условия для охраны и укрепления здоровья:</b>	<b>5.42</b>	<b>5.54</b>	<b>5.55</b>	<b>6.43</b>	<b>5.75</b>	<b>6.69</b>	<b>5.43</b>	<b>6.41</b>	<b>7.26</b>	<b>8.53</b>	<b>5.54</b>	<b>3.15</b>	<b>9.91</b>	<b>7.21</b>	<b>6.74</b>	<b>3.60</b>	<b>6.73</b>	<b>9.45</b>	<b>1.25</b>
неудовлетворительно, не устраивает (необходимые условия не созданы - отсутствует спортивный зал и спортивные площадки);	0	0	0	0	0	0	0	0	0	0	0	0	0	0	0	0	0	0	0
удовлетворительно, но со значительными недостатками (организация имеет только физкультурный зал);	190	27.5	7.5	87.5	142.5	10	80	35	5	0	20	2.5	0	27.5	12.5	15	5	0	160
в целом хорошо, за исключением незначительных недостатков (организация оборудована всеми необходимыми спортивными сооружениями (спортзал, стадион и пр.);	455	315	250	220	1055	55	545	150	105	20	70	50	0	150	0	10	5	30	240
отлично, полностью удовлетворен(а);	360	322.5	420	300	1770	82.5	412.5	465	337.5	67.5	75	22.5	7.5	90	210	45	67.5	75	52.5
организация оборудована всеми необходимыми спортивными сооружениями, имеются в наличии программы дополнительного образования физкультурно-спортивной направленности;	470	0	0	460	0	80	200	440	170	160	40	10	260	410	0	20	10	840	0
<b>Оцените условия по организации питания обучающихся:</b>	<b>2.05</b>	<b>2.29</b>	<b>2.11</b>	<b>2.30</b>	<b>2.32</b>	<b>2.50</b>	<b>1.70</b>	<b>2.19</b>	<b>2.50</b>	<b>2.50</b>	<b>2.23</b>	<b>0.65</b>	<b>2.50</b>	<b>2.39</b>	<b>2.50</b>	<b>2.50</b>	<b>0.96</b>	<b>0.00</b>	<b>0.41</b>
неудовлетворительно, не устраивает (необходимые условия не созданы - отсутствует столовая (буфет));	0	0	0	0	0	0	0	0	0	0	0	0	0	0	0	0	0	0	0
отлично, полностью удовлетворен(а) (в организации оборудовано помещение для питания обучающихся, а также для хранения и приготовления пищи, обеспечивающие возможность организации качественного горячего питания)	517.5	275	257.5	342.5	1197.5	87.5	387.5	372.5	212.5	72.5	82.5	17.5	67.5	225	82.5	62.5	12.5	0	150
<b>2.3 Условия для индивидуальной работы с обучающимися.</b>	<b>6.13</b>	<b>7.73</b>	<b>6.29</b>	<b>7.24</b>	<b>8.81</b>	<b>7.79</b>	<b>5.49</b>	<b>6.54</b>	<b>8.56</b>	<b>9.66</b>	<b>6.22</b>	<b>7.13</b>	<b>10.00</b>	<b>7.47</b>	<b>8.33</b>	<b>7.00</b>	<b>9.62</b>	<b>9.40</b>	<b>6.78</b>
неудовлетворительно, не устраивает (в организации не созданы условия для индивидуальной работы с обучающимися);	0	0	0	0	0	0	0	0	0	0	0	0	0	0	0	0	0	0	0
плохо, не соответствует минимальным требованиям (условия созданы частично, с использованием электронных средств обучения, без доступа в интернет);	62.5	15	27.5	12.5	22.5	2.5	42.5	25	0	0	0	0	0	20	0	5	0	0	22.5
удовлетворительно, но со значительными недостатками (в организации созданы условия для получения образования в рамках сетевой формы (интернет) реализации образовательных программ);	410	65	180	180	105	35	310	200	35	5	75	25	0	95	0	30	5	0	515
в целом хорошо, за исключением незначительных недостатков (в организации созданы условия для получения образования в рамках сетевой формы (интернет) реализации образовательных программ, а также с применением дистанционных образовательных программ);	622.5	307.5	240	615	1177.5	75	450	307.5	262.5	15	75	67.5	0	247.5	165	30	0	180	1635
отлично, полностью удовлетворен(а) (отлично, полностью удовлетворен(а)).	590	540	320	430	3240	160	450	580	430	260	80	100	270	340	110	110	120	760	290

2.4	<b>Наличие дополнительных образовательных программ.</b>	6.23	6.38	6.58	8.16	8.91	7.14	5.05	6.26	8.06	9.66	6.76	7.50	9.91	7.90	7.73	7.40	9.04	9.25	8.82
	неудовлетворительно, не устраивает (дополнительные образовательные программы не реализуются);	0	0	0	0	0	0	0	0	0	0	0	0	0	0	0	0	0	0	0
	плохо, не соответствует минимальным требованиям (реализуется всего 1 дополнительная образовательная программа);	52.5	17.5	22.5	2.5	15	5	42.5	15	0	0	0	7.5	0	5	0	5	0	7.5	5
	удовлетворительно, но со значительными недостатками (реализуется 2 дополнительных образовательных программы);	405	140	175	95	105	20	295	245	35	0	50	15	0	115	0	25	5	40	160
	в целом хорошо, за исключением незначительных недостатков (реализуются 3 дополнительные образовательные программы);	547.5	277.5	225	480	1087.5	45	435	345	390	30	90	60	7.5	202.5	225	75	22.5	37.5	735
	отлично, полностью удовлетворен(а) (реализуются более 3 дополнительных образовательных программ).	690	330	380	760	3390	180	380	460	260	250	110	120	260	420	30	80	90	840	2300
2.5	<b>Наличие возможности развития творческих способностей и интересов обучающихся, включая их участие в конкурсах и олимпиадах (в том числе во всероссийских и международных), выставках, смотрах, физкультурных</b>	8.09	8.27	8.03	8.63	8.75	8.86	5.54	7.53	8.32	9.83	6.96	4.35	9.72	8.40	9.02	8.40	9.81	5.00	7.66
	неудовлетворительно, не устраивает	0	0	0	0	0	0	0	0	0	0	0	0	0	0	0	0	0	0	0
	(условия для развития творческих способностей не предоставлены);	0	0	0	0	0	0	0	0	0	0	0	0	0	0	0	0	0	0	0
	плохо, не соответствует минимальным требованиям (предоставлены условия для участия обучающихся только в спортивных мероприятиях);	10	0	5	5	22.5	0	105	12.5	2.5	0	2.5	5	0	0	0	0	0	45	5
	удовлетворительно, но со значительными недостатками (предоставлены условия для участия обучающихся в спортивных мероприятиях и частично в образовательных (олимпиады, выставки, смотры));	200	105	120	70	200	5	360	105	10	5	40	45	0	25	0	20	0	320	255
	в целом хорошо, за исключением незначительных недостатков (предоставлены условия для участия обучающихся в спортивных мероприятиях и в образовательных (олимпиады, выставки, смотры), но только на региональном уровне);	795	247.5	315	450	1080	105	697.5	382.5	375	0	75	67.5	22.5	375	97.5	60	7.5	135	1740
	отлично, полностью удовлетворен(а) (предоставлены все условия для участия обучающихся в международных и всероссийских олимпиадах и спортивных мероприятиях).	1220	640	540	950	3210	200	100	780	320	280	140	0	240	390	200	130	120	0	780
2.6	<b>Наличие возможности оказания психолого-педагогической, медицинской и социальной помощи обучающимся.</b>	5.46	7.31	6.97	8.63	7.39	7.00	5.22	6.91	7.85	7.24	4.46	4.44	9.54	7.15	8.71	6.30	8.46	6.75	1.67
	неудовлетворительно, не устраивает (Отсутствуют условия для оказания вышеуказанных видов помощи);	0	0	0	0	0	0	0	0	0	0	0	0	0	0	0	0	0	0	0
	плохо, не соответствует минимальным требованиям (вышеуказанные виды помощи оказываются некачественно);	85	15	10	7.5	45	0	57.5	20	2.5	0	12.5	5	0	5	0	2.5	0	0	127.5
	удовлетворительно, но со значительными недостатками (имеется возможность качественно оказывать один из видов помощи (психолого-педагогической, медицинской или социальной));	480	115	150	75	800	70	415	195	45	40	50	10	5	220	5	40	5	140	210
	в целом хорошо, за исключением незначительных недостатков (имеется возможность качественно оказывать как минимум 2 вида помощи (психолого-педагогической, медицинской или социальной));	480	427.5	330	412.5	907.5	75	517.5	390	390	120	52.5	45	22.5	97.5	112.5	45	15	255	240
	отлично, полностью удовлетворен(а) (имеется возможность качественно оказывать все 3 вида помощи (психолого-педагогической, медицинской или социальной)).	450	320	360	980	2060	100	200	570	230	50	50	60	230	350	170	70	90	280	30
2.7	<b>Наличие условий организации обучения и воспитания обучающихся с ограниченными возможностями здоровья и инвалидов.</b>	5.80	5.15	6.68	8.04	7.26	7.17	5.34	6.50	8.21	0.00	6.15	4.07	0.00	7.93	9.70	5.00	9.23	3.13	4.19
	неудовлетворительно, не устраивает (условия полностью отсутствуют);	0	0	0	0	0	0	0	0	0	0	0	0	0	0	0	0	0	0	0
	плохо, не соответствует минимальным требованиям (имеющиеся условия частично удовлетворяют потребностям обучающихся, в частности, предоставлено недостаточное количество мест для обучающихся, неудобное время проведения занятий (вечернее, ночное), организованные рабочие места – некомфортны);	42.5	85	20	12.5	80	5	40	27.5	0	0	10	2.5	0	5	0	5	0	57.5	327.5
	удовлетворительно, но со значительными недостатками (организованных рабочих мест для обучения и их оснащение удовлетворительны, неудобно время проведения занятий и отсутствуют сопутствующие услуги);	470	135	120	90	450	30	255	230	30	0	60	15	0	95	10	25	0	150	450

в целом хорошо, за исключением незначительных недостатков условия соответствуют потребностям, отсутствуют сопутствующие услуги (специально оснащенный туалет, специальные места подхода/подъезда);	510	157.5	345	510	945	60	592.5	337.5	367.5	0	67.5	52.5	0	255	0	75	30	105	712.5			
отлично, полностью удовлетворен(а) (условия полностью соответствуют потребностям).	490	240	330	650	2270	120	330	510	300	0	90	40	0	390	310	20	90	0	30			
<b>3.1 Доброжелательность и вежливость работников.</b>	<b>9.85</b>	<b>10.00</b>	<b>9.92</b>	<b>9.89</b>	<b>9.84</b>	<b>10.00</b>	<b>9.47</b>	<b>9.35</b>	<b>10.00</b>	<b>10.00</b>	<b>10.00</b>	<b>9.63</b>	<b>10.00</b>	<b>10.00</b>	<b>10.00</b>	<b>10.00</b>	<b>10.00</b>	<b>10.00</b>	<b>9.70</b>	<b>10.00</b>		
неудовлетворительно, не устраивает;																						
удовлетворительно;																						
в целом хорошо, но есть недостатки;																						
полностью устраивает.																						
<b>3.2 Компетентность работников.</b>	<b>9.89</b>	<b>10.00</b>	<b>10.00</b>	<b>10.00</b>	<b>9.88</b>	<b>10.00</b>	<b>9.78</b>	<b>9.47</b>	<b>10.00</b>	<b>10.00</b>	<b>9.73</b>	<b>10.00</b>	<b>10.00</b>	<b>10.00</b>	<b>10.00</b>	<b>10.00</b>	<b>10.00</b>	<b>10.00</b>	<b>9.60</b>	<b>10.00</b>		
неудовлетворительно, не устраивает;																						
удовлетворительно;																						
в целом хорошо, но есть недостатки;																						
полностью устраивает.																						
<b>Удовлетворение материально-техническим обеспечением</b>																						
<b>4.1 организации.</b>	<b>9.42</b>	<b>9.67</b>	<b>9.43</b>	<b>9.77</b>	<b>9.75</b>	<b>10.00</b>	<b>9.34</b>	<b>8.88</b>	<b>10.00</b>	<b>10.00</b>	<b>10.00</b>	<b>9.26</b>	<b>10.00</b>	<b>10.00</b>	<b>10.00</b>	<b>8.40</b>	<b>10.00</b>	<b>10.00</b>	<b>10.00</b>	<b>9.97</b>		
неудовлетворительно, не устраивает;																						
удовлетворительно;																						
в целом хорошо, но есть недостатки;																						
полностью устраивает.																						
<b>Удовлетворение качеством предоставляемых образовательных</b>																						
<b>4.2 услуг.</b>	<b>9.85</b>	<b>10.00</b>	<b>10.00</b>	<b>9.94</b>	<b>9.86</b>	<b>10.00</b>	<b>9.74</b>	<b>9.35</b>	<b>10.00</b>	<b>10.00</b>	<b>10.00</b>	<b>9.26</b>	<b>10.00</b>	<b>10.00</b>	<b>10.00</b>	<b>10.00</b>	<b>10.00</b>	<b>10.00</b>	<b>10.00</b>	<b>10.00</b>		
неудовлетворительно, не устраивает;																						
удовлетворительно;																						
в целом хорошо, но есть недостатки;																						
полностью устраивает.																						
<b>Готовность рекомендовать организацию родственникам и</b>																						
<b>4.3 знакомым.</b>	<b>9.78</b>	<b>9.83</b>	<b>9.84</b>	<b>10.00</b>	<b>9.94</b>	<b>9.71</b>	<b>9.82</b>	<b>9.24</b>	<b>10.00</b>	<b>10.00</b>	<b>9.73</b>	<b>8.89</b>	<b>10.00</b>	<b>10.00</b>	<b>10.00</b>	<b>10.00</b>	<b>10.00</b>	<b>10.00</b>	<b>9.80</b>	<b>10.00</b>		
неудовлетворительно, не устраивает;																						
удовлетворительно;																						
в целом хорошо, но есть недостатки;																						
полностью устраивает.																						

Свод анкет № 1 + № 2

	1	2	3	4	5	7	8	9	10	12	13	14	16	18	28	Прог.	Веч.шк	ДЮСШ	ДДТ	
1.1 Полнота и актуальность информации об организации и ее деятельности.	8.56	6.98	8.95	9.37	9.47	9.39	7.59	8.60	9.82	6.78	9.09	8.94	9.86	9.41	5.96	7.25	7.50	7.93	9.29	8.46
1.2 Наличие сведений о педагогических работниках организации.	8.10	8.89	8.43	9.18	9.48	9.04	8.24	8.51	9.85	5.53	8.69	8.39	10.00	9.43	4.43	9.25	6.90	8.33	9.26	8.42
1.3 Доступность взаимодействия с получателями образовательных услуг по телефону, по электронной почте, с помощью электронных сервисов, в том числе наличие возможности внесения предложений, направленных на улучшение работы организации.	6.27	6.60	6.82	6.89	7.08	8.24	6.12	6.38	7.60	7.66	6.75	6.70	7.86	8.24	7.62	6.45	7.71	6.76	6.73	7.08
1.4 Доступность сведений о ходе рассмотрения обращений граждан, поступивших в организацию от получателей образовательных услуг (по телефону, по электронной почте, с помощью электронных сервисов).	3.71	3.90	4.28	3.87	5.05	4.79	3.62	3.49	5.13	5.24	4.22	4.53	5.36	4.70	4.33	4.00	5.12	4.15	3.83	4.38
2.1 Материально-техническое и информационное обеспечение организации.	6.40	6.66	5.19	6.62	6.48	6.70	6.86	6.34	7.03	6.37	5.82	4.98	6.81	5.58	6.12	4.20	5.31	4.94	3.14	5.87
2.2 Наличие необходимых условий для охраны и укрепления здоровья, организации питания обучающихся.	5.71	6.27	6.28	7.22	6.38	6.35	5.71	6.71	6.63	6.77	4.77	1.57	7.45	6.60	5.37	4.30	3.37	6.73	0.62	8.73
2.3 Условия для индивидуальной работы с обучающимися.	4.56	6.36	4.65	7.12	5.90	7.39	4.25	5.77	5.78	6.33	5.61	5.06	6.50	5.24	6.67	5.00	4.81	6.20	4.89	5.69
2.4 Наличие дополнительных образовательных программ.	5.12	6.19	7.29	8.58	8.45	6.57	3.53	5.63	7.03	7.33	4.88	4.75	6.45	6.95	5.86	5.70	4.52	5.13	7.91	6.20
2.5 Наличие возможности развития творческих способностей и интересов обучающихся, включая их участие в конкурсах и олимпиадах (в том числе во всероссийских и международных), выставках, смотрах, физкультурных мероприятиях, спортивных мероприятиях, в том числе в официальных спортивных соревнованиях, и других массовых мероприятиях	7.55	6.64	5.52	6.81	8.37	7.43	5.27	5.26	5.66	6.41	4.98	2.18	6.86	6.20	5.51	5.20	4.90	3.00	4.83	5.71
2.6 Наличие возможности оказания психолого-педагогической, медицинской и социальной помощи обучающимся.	2.73	5.16	3.48	7.31	3.69	5.00	2.61	3.46	3.93	5.12	3.73	3.72	4.77	3.58	4.36	4.15	4.23	3.38	0.84	3.96
2.7 Наличие условий организации обучения и воспитания обучающихся с ограниченными возможностями здоровья и инвалидов.	2.90	2.57	3.34	6.02	3.63	3.58	2.67	3.25	4.10	0.00	3.07	2.04	0.00	3.96	4.85	2.50	4.62	1.56	2.09	2.99
	61.59	66.21	64.23	78.99	73.99	74.48	56.46	63.40	72.57	63.53	61.60	52.86	71.94	69.90	61.08	58.00	58.98	58.09	53.43	

С целью совершенствования образовательной деятельности организаций, осуществляющих образовательную деятельность, повышения качества управления образовательными организациями, в муниципальной системе образования рекомендуем:

- провести анализ результатов НОК ОД с целью оценки соответствия реализуемой деятельности на уровне муниципального образования запросам и ожиданиям участников образовательного процесса по всем показателям;
- учитывать при анализе НОК ОД специфику факторов, влияющих на качество предоставления образовательных услуг;
- разместить информацию о результатах НОК ОД муниципального образования на официальном сайте в сети «Интернет»;
- учитывать результаты НОК ОД в управлении системой образования, формировании программ развития образования в муниципальном образовании;
- включить в план работы Общественного совета рассмотрение и утверждение результатов НОК ОД;
- включить в план работы Общественного совета рассмотрение вопроса о результатах реализации плана мероприятий по улучшению качества работы образовательных организаций.

Образовательным организациям:

- провести анализ результатов НОК ОД с целью оценки соответствия реализуемой деятельности на уровне образовательной организации запросам и ожиданиям участников образовательного процесса по всем показателям;
- выявить причины, снижающие качество образовательной деятельности, и возможности его повышения;
- разработать, согласовать с Управлением образования и утвердить план мероприятий по улучшению качества работы образовательной организации по результатам НОКО;
- разместить информацию о результатах НОК ОД и план мероприятий по улучшению качества работы образовательной организации в разделе «Независимая оценка качества образования» на официальном сайте в сети «Интернет»;
- учитывать результаты НОК ОД в управленческой деятельности, формировании программы развития образовательной организации.

Образовательным организациям обратить внимание на показатель группы № 1, касающийся доступности сведений о ходе рассмотрения обращений граждан, поступивших в организацию от получателей образовательных услуг и предусмотреть мероприятия по их улучшению.

Образовательным организациям обратить внимание на показатели группы № 2, касающиеся возможностей оказания психолого-педагогической, медицинской помощи, наличие условий организации обучения и воспитания обучающихся с ограниченными возможностями здоровья и инвалидов, предусмотреть мероприятия по их улучшению.